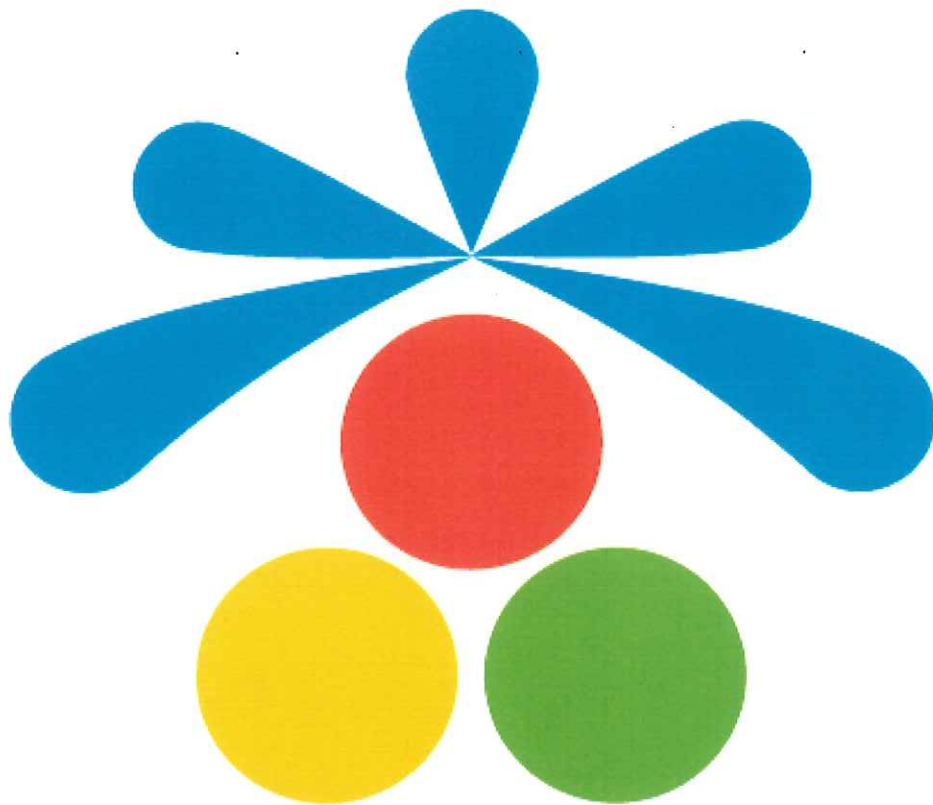


**令和5年度
事業報告書
別冊
(高齢者支援局各種報告)**



社会福祉法人
大三島育徳会

特別養護老人ホーム
短期入所生活介護
デイサービス
居宅介護支援事業所

博水の郷

認知症対応型
グループホーム
デイサービス

やまぼうし

就労移行支援事業
就労継続支援事業B型

世田谷区立 玉川福祉作業所
(同等々力分場)

障害者グループホーム
障害者短期入所

ホーム いろえんぴつ

地域密着型通所介護

喜多見だんちデイ

地域包括支援センター

用賀あんしんすこやかセンター
二子玉川あんしんすこやかセンター

訪問介護事業所

二子のわたし

特定相談支援事業所

相談支援センター フォルテ

地域密着型通所介護

タガヤセ大蔵デイ

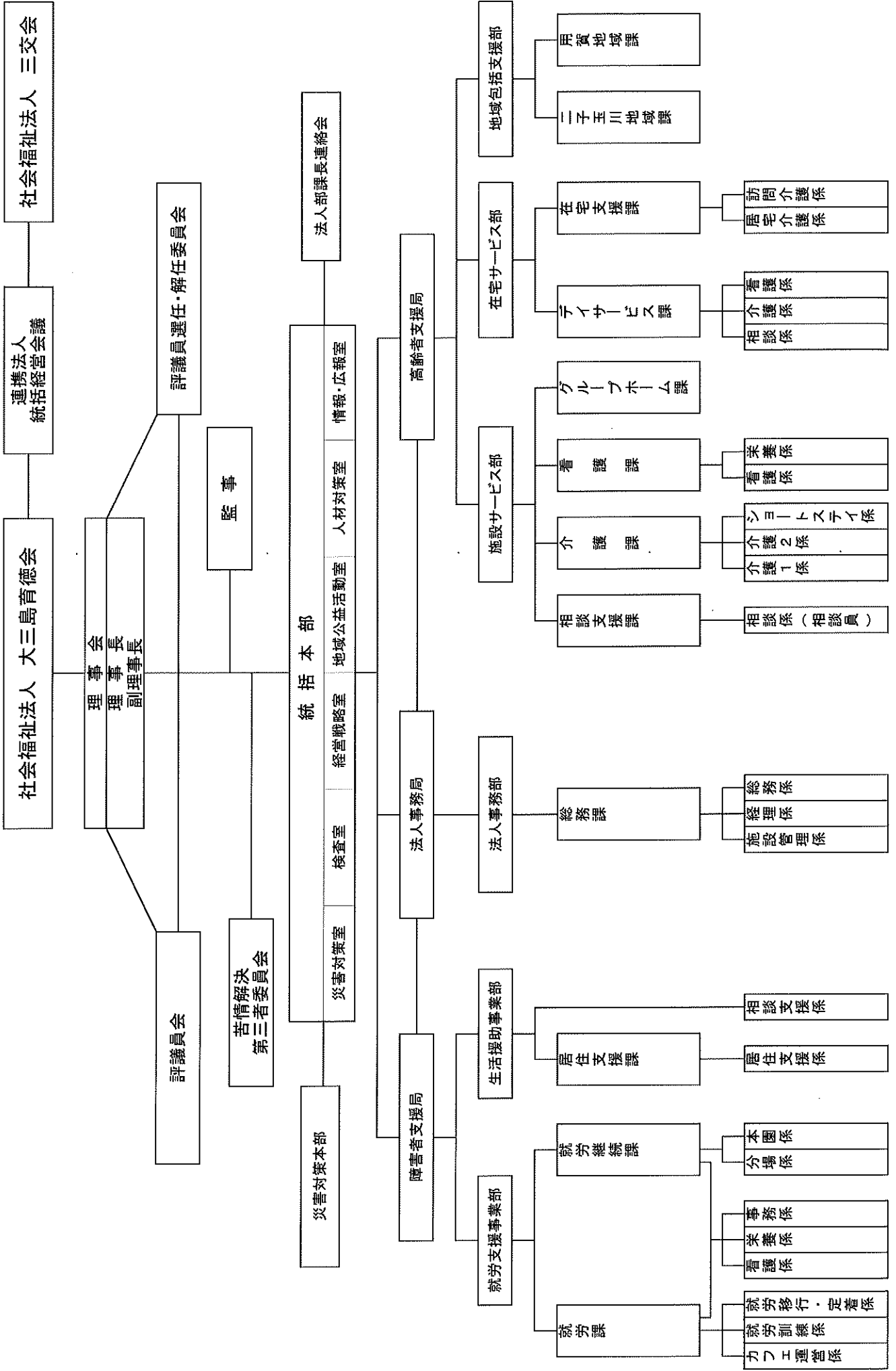
鎌田区民センター内喫茶室 かふえ いろどり

新ロゴマークは大三島の「大」の文字をデザイン化し、
3つの丸は「三つの島」を表しています。

また、青色は空と清流の流れ、赤色はぬくもり、
緑色は安心と安らぎ、黄色は希望を表しています。

「大地に根ざし、地域の皆様の傘になる」という、
大三島育徳会の法人理念の意味も込められています。

社会福祉法人 大三島育徳会 組織図



令和5年度事業報告書 別冊（高齢者支援局各種報告） 目次

1. 稼働集計

(1) 月別統計表	1
(2) 年間合計表	4
(3) 令和5年度介護度別年間延べ人数一覧	5
(4) 令和5年度博水の郷（特養）稼働率	7
(5) 稼働率推移表（平成19年度～令和5年度）	8

2. 利用者状況

(1) 年齢別介護度	9
(2) 日常生活動作＜ADL＞状況	11
(3) 令和5年度入退所状況	12
(4) 入浴状況	13
(5) 理美容サービスの状況	14
(6) 月別外泊状況	14

3. 研修報告

(1) 内部研修	15
(2) 外部研修	16

4. 会議報告

(1) 連絡調整会議実施報告	17
(2) 利用者懇談会実施報告	18
(3) リーダー会議実施報告	19
(4) ユニット会議	21

5. 委員会報告

(1) 感染症対策委員会実施報告	26
(2) 研修委員会実施報告	27
(3) 入浴委員会実施報告	28
(4) リフレッシュ委員会実施報告	29
(5) 食事・口腔ケア委員会実施報告	30
(6) 危機管理委員会実施報告	31
(7) 身体拘束廃止委員会実施報告	32
(8) 身体拘束適正化委員会実施報告	33

6. 行事・クラブ・イベント活動報告

(1) 行事報告	34
(2) 行事食	39
(3) クラブ活動報告	42

7. 来訪者状況報告	
(1) ボランティア訪問状況	46
(2) 面会者状況	47
(3) 施設見学者	47
8. 事故報告	
(1) 特養	48
(2) ショートステイ	50
9. 保守管理報告	52
10. 防災管理報告	54
11. やまぼうし各種報告	
(1) 満足度調査	56
(2) 事故報告	58
(3) グループホームやまぼうし活動報告	59

1. 令和5年度 稼働集計

(1) 月別統計表

	利用 定員数	稼働 日数	最大 利用者	延べ 利用者数	平均 利用者数	利用率(稼働率)			
						目標値	実利用率	目標達成率	
4月	特養	90	30	2,700	2,390	79.67	97.0%	88.5%	91.26%
	ショート	18	30	540	639	21.30	115.0%	118.3%	102.90%
	博水デイ	25	24	600	448	18.67	80.0%	74.7%	93.33%
	喜多見だんち	10	20	200	117	5.85	80.0%	58.5%	73.13%
	タガヤセ大蔵	10	20	200	160	8.00	80.0%	80.0%	100.00%
	博水住宅	150	1	150	145	145.00	90.0%	96.7%	107.41%
	やまぼうし	9	30	270	210	7.00	97.0%	77.8%	80.18%
	デイやまぼうし	3	12	36	11	0.92	60.0%	30.6%	50.93%
	二子ヘルパー	—	20	—	392	19.60	—	—	—
5月	特養	90	31	2,790	2,580	83.23	97.0%	92.5%	95.33%
	ショート	18	31	558	659	21.26	115.0%	118.1%	102.70%
	博水デイ	25	24	600	449	18.71	80.0%	74.8%	93.54%
	喜多見だんち	10	20	200	110	5.50	80.0%	55.0%	68.75%
	タガヤセ大蔵	10	19	190	152	8.00	80.0%	80.0%	100.00%
	博水住宅	150	1	150	141	141.00	90.0%	94.0%	104.44%
	やまぼうし	9	31	279	217	7.00	97.0%	77.8%	80.18%
	デイやまぼうし	3	13	39	8	0.62	60.0%	20.5%	34.19%
	二子ヘルパー	—	23	—	429	18.65	—	—	—
6月	特養	90	30	2,700	2,424	80.80	97.0%	89.8%	92.55%
	ショート	18	30	540	606	20.20	115.0%	112.2%	97.58%
	博水デイ	25	26	650	488	18.77	80.0%	75.1%	93.85%
	喜多見だんち	10	22	220	122	5.55	80.0%	55.5%	69.32%
	タガヤセ大蔵	10	22	220	182	8.27	80.0%	82.7%	103.41%
	博水住宅	150	1	150	149	149.00	90.0%	99.3%	110.37%
	やまぼうし	9	30	270	223	7.43	97.0%	82.6%	85.15%
	デイやまぼうし	3	14	42	12	0.86	60.0%	28.6%	47.62%
	二子ヘルパー	—	22	—	404	18.36	—	—	—
7月	特養	90	31	2,790	2,547	82.16	97.0%	91.3%	94.11%
	ショート	18	31	558	751	24.23	115.0%	134.6%	117.03%
	博水デイ	25	25	625	474	18.96	80.0%	75.8%	94.80%
	喜多見だんち	10	20	200	118	5.90	80.0%	59.0%	73.75%
	タガヤセ大蔵	10	21	210	192	9.14	80.0%	91.4%	114.29%
	博水住宅	150	1	150	141	141.00	90.0%	94.0%	104.44%
	やまぼうし	9	31	279	248	8.00	97.0%	88.9%	91.64%
	デイやまぼうし	3	12	36	6	0.50	60.0%	16.7%	27.78%
	二子ヘルパー	—	21	—	378	18.00	—	—	—

	利用 定員数	稼働 日数	最大 利用者	延べ 利用者数	平均 利用者数	利用率(稼働率)			
						目標値	実利用率	目標達成率	
8月	特養	90	31	2,790	2,578	83.16	97.0%	92.4%	95.26%
	ショート	18	31	558	730	23.55	115.0%	130.8%	113.76%
	博水デイ	25	26	650	494	19.00	80.0%	76.0%	95.00%
	喜多見だんち	10	22	220	112	5.09	80.0%	50.9%	63.64%
	タガヤセ大蔵	10	22	220	176	8.00	80.0%	80.0%	100.00%
	博水居宅	150	1	150	140	140.00	90.0%	93.3%	103.70%
	やまぼうし	9	31	279	248	8.00	97.0%	88.9%	91.64%
	デイやまぼうし	3	13	39	5	0.38	60.0%	12.8%	21.37%
	二子ヘルパー	—	24	—	374	15.58	—	—	—
9月	特養	90	30	2,700	2,440	81.33	97.0%	90.4%	93.17%
	ショート	18	30	540	682	22.73	115.0%	126.3%	109.82%
	博水デイ	25	24	600	463	19.29	80.0%	77.2%	96.46%
	喜多見だんち	10	20	200	104	5.20	80.0%	52.0%	65.00%
	タガヤセ大蔵	10	21	210	158	7.52	80.0%	75.2%	94.05%
	博水居宅	150	1	150	145	145.00	90.0%	96.7%	107.41%
	やまぼうし	9	30	270	240	8.00	97.0%	88.9%	91.64%
	デイやまぼうし	3	12	36	4	0.33	60.0%	11.1%	18.52%
	二子ヘルパー	—	21	—	316	15.05	—	—	—
10月	特養	90	31	2,790	2,535	81.77	97.0%	90.9%	93.67%
	ショート	18	31	558	755	24.35	115.0%	135.3%	117.66%
	博水デイ	25	25	625	518	20.72	80.0%	82.9%	103.60%
	喜多見だんち	×	×	×	×	×	×	×	×
	タガヤセ大蔵	10	25	250	184	7.36	80.0%	73.6%	92.00%
	博水居宅	150	1	150	138	138.00	90.0%	92.0%	102.22%
	やまぼうし	9	31	279	250	8.06	97.0%	89.6%	92.38%
	デイやまぼうし	3	12	36	4	0.33	60.0%	11.1%	18.52%
	二子ヘルパー	—	22	—	318	14.45	—	—	—
11月	特養	90	30	2,700	2,484	82.80	97.0%	92.0%	94.85%
	ショート	18	30	540	667	22.23	115.0%	123.5%	107.41%
	博水デイ	25	24	600	532	22.17	80.0%	88.7%	110.83%
	喜多見だんち	×	×	×	×	×	×	×	×
	タガヤセ大蔵	10	24	240	196	8.17	80.0%	81.7%	102.08%
	博水居宅	150	1	150	137	137.00	90.0%	91.3%	101.48%
	やまぼうし	9	30	270	270	9.00	97.0%	100.0%	103.09%
	デイやまぼうし	3	13	39	5	0.38	60.0%	12.8%	21.37%
	二子ヘルパー	—	22	—	322	14.64	—	—	—

	利用 定員数	稼働 日数	最大 利用者	延べ 利用者数	平均 利用者数	利用率(稼働率)			
						目標値	実利用率	目標達成率	
12月	特養	90	31	2,790	2,616	84.39	97.0%	93.8%	96.66%
	ショート	18	31	558	661	21.32	115.0%	118.5%	103.01%
	博水デイ	25	24	600	512	21.33	80.0%	85.3%	106.67%
	喜多見だんち								
	タガヤセ大蔵	10	24	240	192	8.00	80.0%	80.0%	100.00%
	博水住宅	150	1	150	140	140.00	90.0%	93.3%	103.70%
	やまぼうし	9	31	279	275	8.87	97.0%	98.6%	101.61%
	デイやまぼうし	3	12	36	1	0.08	60.0%	2.8%	4.63%
	二子ヘルパー	—	21	—	329	15.67	—	—	—
1月	特養	90	31	2,790	2,533	81.71	97.0%	90.8%	93.60%
	ショート	18	31	558	644	20.77	115.0%	115.4%	100.36%
	博水デイ	25	23	575	477	20.74	80.0%	83.0%	103.70%
	喜多見だんち								
	タガヤセ大蔵	10	23	230	204	8.87	80.0%	88.7%	110.87%
	博水住宅	150	1	150	134	134.00	90.0%	89.3%	99.26%
	やまぼうし	9	31	279	248	8.00	97.0%	88.9%	91.64%
	デイやまぼうし								
	二子ヘルパー	—	23	—	337	14.65	—	—	—
2月	特養	90	29	2,610	2,328	80.28	97.0%	89.2%	91.95%
	ショート	18	29	522	629	21.69	115.0%	120.5%	104.78%
	博水デイ	25	23	575	456	19.83	80.0%	79.3%	99.13%
	喜多見だんち								
	タガヤセ大蔵	10	23	230	210	9.13	80.0%	91.3%	114.13%
	博水住宅	150	1	150	134	134.00	90.0%	89.3%	99.26%
	やまぼうし	9	29	261	159	5.48	97.0%	60.9%	62.80%
	デイやまぼうし								
	二子ヘルパー	—	21	—	335	15.95	—	—	—
3月	特養	90	31	2,790	2,506	80.84	97.0%	89.8%	92.60%
	ショート	18	31	558	717	23.13	115.0%	128.5%	111.73%
	博水デイ	25	25	625	501	20.04	80.0%	80.2%	100.20%
	喜多見だんち								
	タガヤセ大蔵	10	25	250	222	8.88	80.0%	88.8%	111.00%
	博水住宅	150	1	150	129	129.00	90.0%	86.0%	95.56%
	やまぼうし	9	31	279	95	3.06	97.0%	34.1%	35.10%
	デイやまぼうし								
	二子ヘルパー	—	21	—	359	17.10	—	—	—

(2) 年間合計表

		利用 定員数	稼働 日数	最大 利用者	延べ 利用者数	平均 利用者数	利用率(稼働率)		
							目標値	実利用率	目標達成率
合計	特養	90	366	32,940	29,961	81.86	97.0%	91.0%	93.77%
	ショート	18	366	6,588	8,140	22.24	115.0%	123.6%	107.44%
	博水デイ	25	293	7,325	5,812	19.84	80.0%	79.3%	99.18%
	喜多見だんち	10	124	1,240	683	5.51	80.0%	55.1%	68.85%
	タガヤセ大蔵	10	269	2,690	2,228	8.28	80.0%	82.8%	103.53%
	博水居宅	150	12	1,800	1,673	139.42	90.0%	92.9%	103.27%
	やまぼうし	9	366	3,294	2,683	7.33	97.0%	81.5%	83.97%
	デイやまぼうし	3	137	411	56	0.41	60.0%	13.6%	22.71%
	二子ヘルパー	—	261	40	4,293	16.45	—	—	—

(3) 令和5年度 介護度別年間延べ人数一覧

特養	4月	5月	6月	7月	8月	9月	10月	11月	12月	1月	2月	3月	Total
要介護度1	0	0	0	0	0	0	0	0	0	0	0	0	0
要介護度2	52	42	42	31	49	60	62	60	62	62	58	93	673
要介護度3	506	546	510	450	491	458	476	475	496	494	481	506	5,889
要介護度4	983	1,049	1,014	1,109	1,117	1,080	1,090	1,133	1,185	1,187	1,059	1,117	13,123
要介護度5	849	943	858	957	921	842	907	816	873	790	730	790	10,276
Total	2,390	2,580	2,424	2,547	2,578	2,440	2,535	2,484	2,616	2,533	2,328	2,506	29,961

ショート	4月	5月	6月	7月	8月	9月	10月	11月	12月	1月	2月	3月	Total
要支援	0	0	2	3	0	3	0	0	0	2	13	0	23
要介護度1	20	26	26	55	28	17	45	56	33	29	4	32	371
要介護度2	137	140	128	112	95	127	102	113	75	38	84	88	1,239
要介護度3	164	160	182	197	238	232	180	139	162	200	123	177	2,154
要介護度4	187	218	191	274	270	238	374	287	331	335	313	308	3,326
要介護度5	131	115	77	110	99	65	54	72	60	40	92	112	1,027
Total	639	659	606	751	730	682	755	667	661	644	629	717	8,140

博水デイ	4月	5月	6月	7月	8月	9月	10月	11月	12月	1月	2月	3月	Total
要介護度1	73	86	77	73	90	75	80	82	71	57	57	58	879
要介護度2	121	123	145	140	139	123	148	152	166	169	158	155	1,739
要介護度3	117	108	87	81	86	88	94	95	92	75	68	91	1,082
要介護度4	67	62	74	84	91	91	102	103	89	97	99	111	1,070
要介護度5	70	70	105	96	88	86	94	100	94	79	74	86	1,042
Total	448	449	488	474	494	463	518	532	512	477	456	501	5,812

喜多見 だんちデイ	4月	5月	6月	7月	8月	9月	10月	11月	12月	1月	2月	3月	Total
要介護度1	23	27	33	27	21	16							147
要介護度2	24	21	30	27	43	38							183
要介護度3	17	10	9	18	23	31							108
要介護度4	44	44	45	28	17	12							190
要介護度5	9	8	5	18	8	7							55
Total	117	110	122	118	112	104							683

タガヤセ 大蔵デイ	4月	5月	6月	7月	8月	9月	10月	11月	12月	1月	2月	3月	Total
要介護度1	75	76	86	85	84	86	93	88	77	58	54	62	924
要介護度2	21	28	34	32	27	27	48	63	76	61	69	70	556
要介護度3	40	26	25	39	45	39	35	36	36	54	55	54	484
要介護度4	4	3	15	15	9	6	8	9	3	31	32	36	171
要介護度5	20	19	22	21	11	0	0	0	0	0	0	0	93
Total	160	152	182	192	176	158	184	196	192	204	210	222	2,228

博水の郷 居宅	4月	5月	6月	7月	8月	9月	10月	11月	12月	1月	2月	3月	Total
要支援1	0	0	0	0	0	0	0	0	0	0	0	0	0
要支援2	0	0	0	0	0	0	0	0	0	0	0	0	0
要介護度1	44	44	43	43	44	42	37	38	35	36	35	34	475
要介護度2	49	48	52	44	43	45	44	45	46	44	44	46	550
要介護度3	22	21	24	22	21	21	21	21	22	20	21	17	253
要介護度4	20	18	20	22	23	25	26	22	24	23	22	19	264
要介護度5	10	10	10	10	9	12	10	11	13	11	12	13	131
Total	145	141	149	141	140	145	138	137	140	134	134	129	1,673

やまぼうし	4月	5月	6月	7月	8月	9月	10月	11月	12月	1月	2月	3月	Total
要介護度1	0	0	0	0	0	0	0	0	0	0	0	0	0
要介護度2	30	0	0	0	0	0	2	30	31	31	0	0	124
要介護度3	150	186	193	217	217	150	155	150	151	124	73	62	1,828
要介護度4	30	31	30	31	31	60	62	60	62	62	58	33	550
要介護度5	0	0	0	0	0	30	31	30	31	31	28	0	181
Total	210	217	223	248	248	240	250	270	275	248	159	95	2,683

デイ やまぼうし	4月	5月	6月	7月	8月	9月	10月	11月	12月	1月	2月	3月	Total
要支援	0	0	0	0	0	0	0	0	0	0	0	0	0
要介護度1	3	0	0	0	0	0	0	0	0	0	0	0	3
要介護度2	4	4	5	0	0	0	0	0	0	0	0	0	13
要介護度3	4	4	7	6	5	4	4	5	1	0	0	0	40
要介護度4	0	0	0	0	0	0	0	0	0	0	0	0	0
要介護度5	0	0	0	0	0	0	0	0	0	0	0	0	0
Total	11	8	12	6	5	4	4	5	1	0	0	0	56

二子のわたし ヘルパー	4月	5月	6月	7月	8月	9月	10月	11月	12月	1月	2月	3月	Total
要支援1	16	23	22	21	21	20	21	25	29	31	32	35	296
要支援2	42	48	48	45	48	41	47	51	50	54	42	34	550
要介護度1	94	105	90	75	69	55	61	62	65	59	57	66	858
要介護度2	95	103	113	105	98	94	92	88	84	88	98	102	1,160
要介護度3	79	66	57	55	58	34	19	21	28	27	51	52	547
要介護度4	30	41	39	43	42	36	42	45	45	40	22	30	455
要介護度5	32	39	32	30	33	32	36	30	28	34	29	36	391
総合事業	4	4	3	4	5	4	0	0	0	4	4	4	36
Total	392	429	404	378	374	316	318	322	329	337	335	359	4,293

(4) 令和5年度 博水の郷（特養） 稼働率表

年	月	日数	総ベッド数 (90床)	入院者総数	退所者総数	入院による 空床数	退所による 空床数	総空床数	稼働ベッド 実数	稼働率	空床利用 (ショート)	空床利用後の 稼働率
2023	4	30	2,700	9	1	113	197	310	2,390	88.5%	97	92.1%
	5	31	2,790	7	4	111	99	210	2,580	92.5%	117	96.7%
	6	30	2,700	9	4	95	181	276	2,424	89.8%	61	92.0%
	7	31	2,790	12	1	127	116	243	2,547	91.3%	161	97.1%
	8	31	2,790	8	3	130	82	212	2,578	92.4%	141	97.5%
	9	30	2,700	10	2	153	107	260	2,440	90.4%	131	95.2%
	10	31	2,790	12	4	74	181	255	2,535	90.9%	154	96.4%
	11	30	2,700	8	2	71	145	216	2,484	92.0%	101	95.7%
	12	31	2,790	6	2	74	100	174	2,616	93.8%	86	96.8%
2024	1	31	2,790	7	3	87	170	257	2,533	90.8%	99	94.3%
	2	29	2,610	11	3	143	139	282	2,328	89.2%	113	93.5%
	3	31	2,790	10	6	81	203	284	2,506	89.8%	180	96.3%
合 計			32,940	109	35	1,259	1,720	2,979	29,961	91.0%	1,441	95.3%

(5) 稼働率推移表(平成19年度～令和5年度)

	総ベッド数 (90床)	入院者総数	退所者総数	入院による 空床数	退所による 空床数	総空床数	稼働ベッド 実数	稼働率	空床利用 (シヨート)	空床利用後 の稼働率
平成19年度	32,940	80	17	1,231	583	1,814	31,126	94.5%	470	95.9%
平成20年度	32,850	48	17	756	1,427	2,183	30,667	93.4%	574	95.1%
平成21年度	32,850	60	23	695	606	1,301	31,549	96.0%	298	97.0%
平成22年度	32,850	50	14	652	190	842	32,008	97.4%	593	99.2%
平成23年度	32,940	92	24	1,284	535	1,819	31,121	94.5%	698	96.6%
平成24年度	32,850	80	26	1,109	847	1,956	30,894	94.0%	608	95.9%
平成25年度	32,850	75	32	893	1,030	1,923	30,927	94.1%	515	95.7%
平成26年度	32,850	101	31	1,131	963	2,094	30,756	93.6%	717	95.8%
平成27年度	32,940	90	34	1,179	454	1,633	31,307	95.0%	376	96.2%
平成28年度	32,850	66	24	729	378	1,107	31,743	96.6%	206	97.3%
平成29年度	32,850	106	31	1,233	437	1,670	31,180	94.9%	425	96.2%
平成30年度	32,850	54	15	621	254	875	31,975	97.3%	262	98.1%
令和元年度 (平成31年度)	32,940	56	25	843	674	1,517	31,423	95.4%	591	97.2%
令和2年度	32,850	79	31	1,127	1,464	2,591	30,259	92.1%	320	93.1%
令和3年度	32,850	73	27	1,179	1,031	2,210	30,640	93.3%	644	95.2%
令和4年度	32,850	92	36	1,215	1,872	3,087	29,763	90.6%	932	93.4%
令和5年度	32,940	109	35	1,259	1,720	2,979	29,961	91.0%	1,441	95.3%

2. 利用者状況

(1) 年齢別介護度 (令和6年3月31日時点)

介護度	-60	60-64	65-69	70-74	75-79	80-84	85-89	90-	総計
	1								
2				1					0
3							2	2	4
4				1	1		2		4
5						1			1
計	0	0	0	2	2	1	4	2	11
介護度	-60	60-64	65-69	70-74	75-79	80-84	85-89	90-	総計
1									0
2								1	1
3						2	4	7	13
4			1		1	3	11	18	34
5				1	1	5	5	12	24
計	0	0	1	1	2	10	20	38	72
総計	0	0	1	3	4	11	24	40	83

最高齢者

101歳

平均年齢

88.8歳

介護度平均

4.0

最低齢者

69歳

男性

83.5歳

男性

3.4

女性

89.6歳

女性

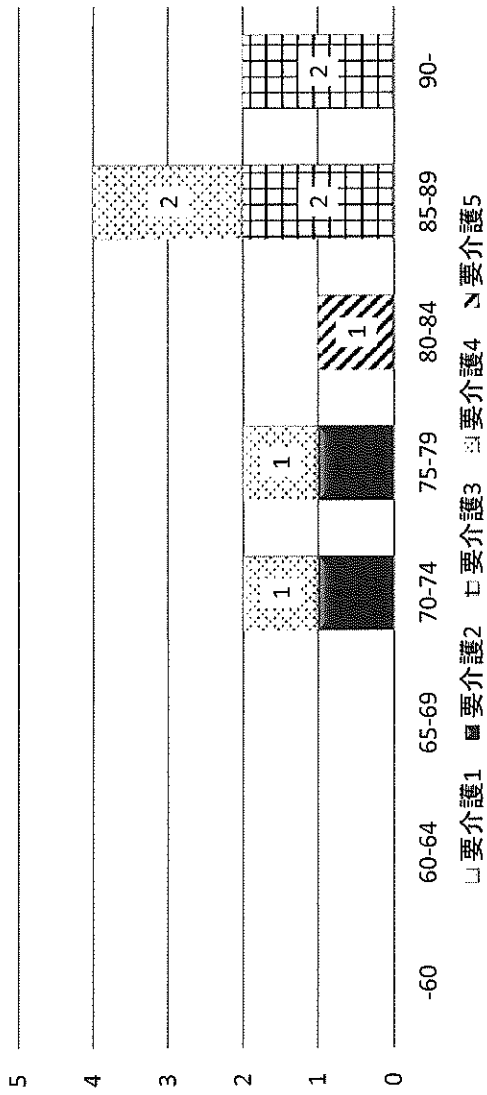
89.6歳

女性

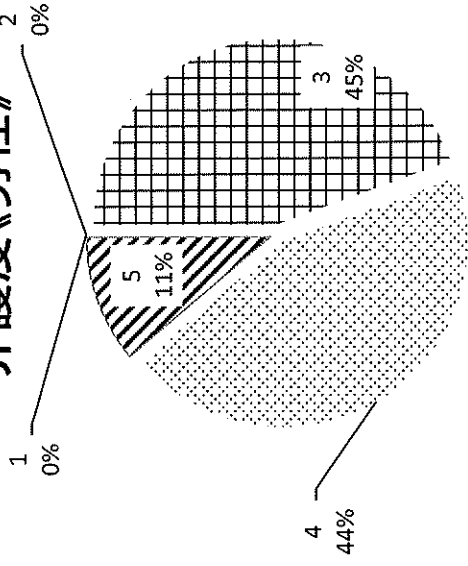
4.2

年別介護度

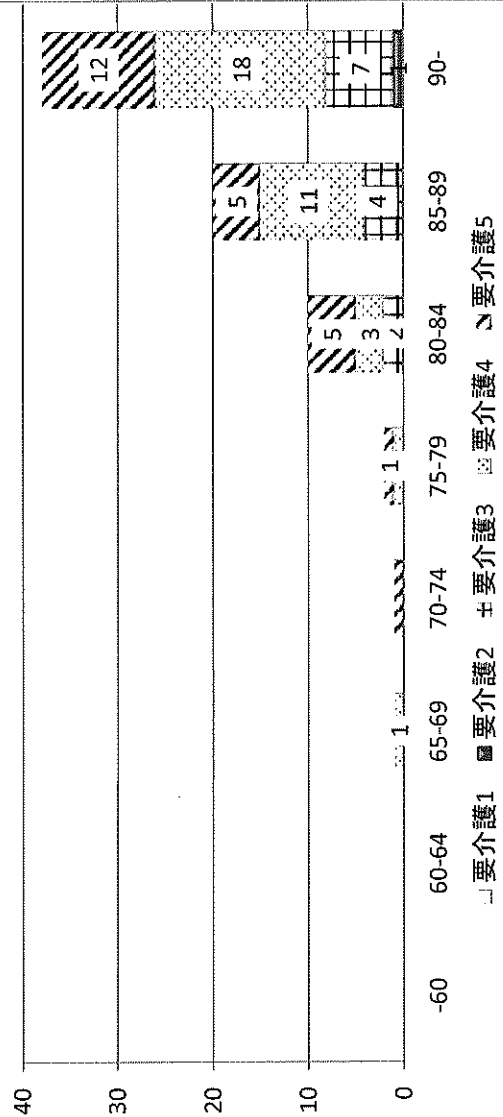
年別介護度 《男性》



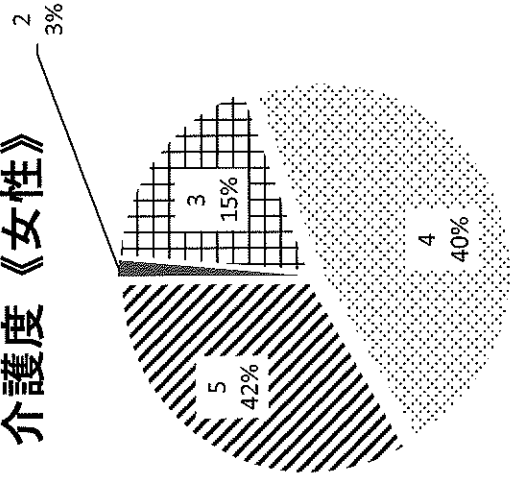
介護度 《男性》



年別介護度 《女性》



介護度 《女性》



(2) 日常生活動作<ADL>状況

令和6年 3月現在

	2F											
	AD				BC				合計			
	自立	最小	部分	全介助	自立	最小	部分	全介助	自立	最小	部分	全介助
食事	3	2	5	8	7	2	9	3	10	4	14	11
移乗	2	3	2	12	5	0	7	9	7	3	9	21
整容	2	0	0	17	5	0	0	16	7	0	0	33
トイレ動作	1	0	8	10	3	0	10	8	4	0	18	18
排尿	2	0	2	15	7	0	7	7	9	0	9	22
排便	2	0	2	15	6	0	8	7	8	0	10	22
入浴	0	0	0	19	0	0	0	21	0	0	0	40
移動	0	2	4	13	6	1	6	8	6	3	10	21
更衣	1	0	6	12	4	0	8	9	5	0	14	21

	3F											
	AD				BC				合計			
	自立	最小	部分	全介助	自立	最小	部分	全介助	自立	最小	部分	全介助
食事	6	4	4	6	7	3	8	4	13	7	12	10
移乗	3	5	7	5	4	3	5	10	7	8	12	15
整容	4	0	5	11	5	1	2	14	9	1	7	25
トイレ動作	2	0	9	9	3	0	5	14	5	0	14	23
排尿	0	0	10	10	3	0	5	14	3	0	15	24
排便	0	0	10	10	3	0	7	12	3	0	17	22
入浴	0	0	0	20	0	0	0	22	0	0	0	42
移動	4	0	8	8	2	1	7	12	6	1	15	20
更衣	0	0	9	11	5	0	4	13	5	0	13	24

入浴	機械浴	チェアイン	一般浴	シャワー
2AD	6	4	7	1
2BC	7	4	8	2
3AD	3	8	9	0
3BC	8	6	8	0
合計	24	22	32	3

車椅子	普通型	リクライニング	チルト型	合計
2AD	12	3	5	20
2BC	15	3	3	21
3AD	13	3	2	18
3BC	15	5	2	22
合計	55	14	12	81

排泄	オムツ			リハビリパンツ			布		
	常時	日中	夜のみ	常時	日中	夜のみ	常時	日中	夜のみ
2AD	10	0	5	6	6	0	1	0	0
2BC	7	0	7	8	3	0	0	0	0
3AD	7	0	10	5	7	0	0	0	0
3BC	10	0	5	5	5	1	2	0	0
合計	61			46			3		

排泄	パット			トイレ			ポータブル		
	常時	日中	夜のみ	常時	日中	夜のみ	常時	日中	夜のみ
2AD	20	0	0	3	9	0	0	0	1
2BC	20	0	0	8	7	0	0	0	1
3AD	19	0	0	8	6	0	0	0	1
3BC	22	0	0	1	10	0	0	0	1
合計	81			52			4		

(3) 令和5年度入退所状況

月別入所者・退所者

		4月	5月	6月	7月	8月	9月	10月	11月	12月	1月	2月	3月	合計
入所者	男性	0	1	1	1	0	0	1	1	0	0	0	1	6
	女性	3	3	3	2	2	2	3	2	1	1	5	4	31
	合計	3	4	4	3	2	2	4	3	1	1	5	5	37
退所者	男性	0	2	0	0	1	0	0	0	1	1	1	2	8
	女性	1	2	4	1	2	3	4	2	1	2	3	4	29
	合計	1	4	4	1	3	3	4	2	2	3	4	6	37
月末在籍数	男性	13	12	13	14	13	13	14	15	14	13	12	11	
	女性	72	73	72	73	73	72	71	71	71	70	72	72	
	合計	85	85	85	87	86	85	85	86	85	83	84	83	

入所経路

	自宅	病院	老健	その他	合計
男性	5	0	0	1	6
女性	20	1	1	8	30
合計	25	1	1	9	36

退所理由

	死亡	入院	その他	合計
男性	6	0	2	8
女性	24	3	2	29
合計	30	3	4	37

死亡原因

	肺炎	心不全	老衰	呼吸不全	その他	合計
男性	0	1	5	0	0	6
女性	3	2	16	0	3	24
合計	3	3	21	0	3	30

死亡者年齢状況

	65-69	70-74	75-79	80-84	85-89	90-99	100~	合計
男性			1	1	1	3		6
女性			1	4	3	12	4	24
合計				2	6	8	4	30

(4) 入浴状況

2階利用者入浴状況

令和6年 3月末

月	一般浴	チェア浴	機械浴	延人数計
	延人数	延人数	延人数	
4	101	63	61	225
5	104	61	99	264
6	83	55	96	234
7	75	51	80	206
8	67	62	99	228
9	69	57	84	210
10	88	83	91	262
11	93	75	99	267
12	101	115	96	312
1	74	83	66	223
2	102	74	62	238
3	134	78	112	324

3階利用者入浴状況

令和6年 3月末

月	一般浴	チェア浴	機械浴	延人数計
	延人数	延人数	延人数	
4	66	117	46	229
5	80	121	67	268
6	75	115	73	263
7	76	90	39	205
8	92	100	81	273
9	102	93	75	270
10	97	104	88	289
11	99	107	82	288
12	91	116	80	287
1	81	104	74	259
2	71	96	53	220
3	107	112	66	285

(5) 理美容サービスの状況

(名)

	2F			3F			全体		
	男性	女性	計	男性	女性	計	男性合計	女性合計	合計
4月	2	15	17	3	8	11	5	23	28
5月	1	8	9	0	14	14	1	22	23
6月	4	2	6	2	11	13	6	13	19
7月	0	3	3	1	16	17	1	19	20
8月	0	13	13	1	16	17	1	29	30
9月	3	4	7	0	14	14	3	18	21
10月	2	11	13	4	7	11	6	18	24
11月	0	11	11	2	11	13	2	22	24
12月	0	10	10	1	16	17	1	26	27
1月	0	0	0	3	7	10	3	7	10
2月	0	12	12	0	11	11	0	23	23
3月	2	13	15	4	9	13	6	22	28
合計	14	102	116	21	140	161	35	242	277

(6) 月別外泊状況 (家族付き添いのみ) (令和5年4月～令和6年3月)

月	4月	5月	6月	7月	8月	9月
外泊者人数	0	0	0	0	0	0
月	10月	11月	12月	1月	2月	3月
外泊者人数	0	0	0	0	0	0
合計						0
月平均						0

3. 研修報告

(1) 内部研修

No	研修日	研修名	研修目的	講師	参加人数
1	2024 4/3~5	入職者研修	施設の理念・認知症・感染症・権利擁護・事故防止など	法人事務部 看護課 介護課	7名
2	4/6	感染症研修	スタンダードプリコーションの習得	看護課	5名
3	4/18	夜間待機者研修	救急搬送時の注意・手順の共有	岩永係長	7名
4	4/25	緊急対応研修	救急搬送時の注意・手順の共有	危機管理委員会	7名
5	4/26	リフレッシュ委員会研修	オムツの当て方を学ぶ	白十字	11名
6	5/11	重度化研修	褥瘡の判断と対応方法	看護課	6名
7	5/24	リフレッシュ委員会研修	陰部洗浄の方法を学ぶ	白十字	9名
8	6/1	医療ケア研修	看取りの対応と理解を深める	看護課	11名
9	6/15	入浴委員会研修	清拭の方法を学ぶ	入浴委員会	9名
10	6/28	リフレッシュ委員会研修	陰部洗浄の方法を学ぶ	白十字	7名
11	7/6	食事口腔ケア委員会研修	食中毒について学ぶ	食事口腔ケア委員会	6名
12	7/6	ショートステイ入退研修	入退所方法の共有	岩永係長	7名
13	7/26	リフレッシュ委員会研修	下剤の効果について学ぶ	白十字	7名
14	7/30	接遇マナー研修	接遇マナーについて学ぶ	法人	5名
15	8/3	重度化研修	認知症への理解を深める	看護課	5名
16	8/23	リフレッシュ委員会研修	オムツ内の環境改善について	白十字	12名
17	9/7	医療ケア研修	誤嚥性肺炎の防止	看護課	4名
18	9/27	リフレッシュ委員会研修	災害時のオムツの備蓄について	リフレッシュ委員会	8名

No	研修日	研修名	研修目的	講師	参加人数
19	10/5	KYT研修	危険予知トレーニング	危機管理委員会	6名
20	10/5	感染症研修	嘔吐処理とガウンテクニック	看護課	6名
21	10月	感染症研修	感染症発生時のロールプレイング	感染症委員	介護課 職員
22	11/20	ケアプラン研修	ケアプラン作成にあたって	矢野部長	5名
23	11/22	リフレッシュ委員会研修	高齢者施設での感染対策	感染症対策委員会	6名
24	12/7	医療ケア研修	吸引の方法を学ぶ	看護課	4名
25	2/15	入浴委員会研修	入浴事故防止研修	入浴委員会	6名
26	2/28	リフレッシュ委員会研修	オムツの当て方と陰部洗浄について	白十字	10名
27	2/20	危機管理委員会研修	薬の知識・ハイリスク薬・服薬介助について	危機管理委員会	12名
28	3/1	虐待防止 身体拘束廃止	利用者への虐待防止と、身体拘束廃止に向けた研修	研修員会	介護課 職員
29	3/27	リフレッシュ委員会研修	コストパフォーマンスについて	白十字	7名

(2) 外部研修

No	研修日	研修名	研修目的	講師	参加人数
1	4/17	ADL維持加算対応バーセルインデックス研修	ADL維持等加算の算定に必要なバーセルインデックスの測定方法について学ぶ	全国個室ユニット型施設推進協議会	1名
2	7/4	認知症ケアについて	認知症ケアについて、新たな思考を手に入れる	東京ケアリーダーズ	1名
3	9/5	認知症ケアについて	認知症ケアについて、新たな思考を手に入れる	東京ケアリーダーズ	1名
4	9/13・14	関東ブロック老人福祉施設研究総会	現場改革、科学的介護について他施設の取り組みを学ぶ	全国老人福祉施設協議会	2名
5	10/17・18	東海北陸ブロック老人福祉施設研究総会	現場改革、科学的介護について他施設の取り組みを学ぶ	全国老人福祉施設協議会	2名
6	11/5	ケアリーダーズと学ぶボディメカニクスについて	利用者の状態に応じた介助方法を習得する	東京ケアリーダーズ	1名
7	12/15 ～2/20	実務者研修教員講習会	実務者研修の教員になる為の知識と授業運営について学ぶ	一般社団法人知識環境研究会	1名

4. 会議報告

(1) 連絡調整会議実施報告

実施日	議題・内容	出席者
令和5年 4月14日	各部署連絡事項 事業計画について 組織改編について	19名
5月12日	各部署連絡事項 クラウドファンディングについて、コロナについて	15名
6月16日	各部署連絡事項 福祉厚生について 環境整備について	16名
7月14日	各部署連絡事項 感染症対策について、認知症カフェ、フードパントリーについて	17名
8月18日	各部署連絡事項 環境整備について	18名
9月8日	各部署連絡事項 法人祭りについて、感染症対応について	17名
10月13日	各部署連絡事項 法人まつりについて、感染対応について	18名
11月20日	各部署連絡事項 アクシデントについて、全国大会研修について	17名
12月15日	各部署連絡事項 女性キャリアアップ推進部会の訪問、	16名
令和6年 1月12日	各部署連絡事項 能登災害の派遣について、ストレスチェックについて	17名
2月10日	各部署連絡事項 能登災害の派遣について、環境整備について	18名
3月10日	各部署連絡事項 能登災害の派遣について、面会制限につて	17名

(2) 利用者懇談会実施報告

実施日	議題 ・ 内容	出席者
令和 5 年 10 月 31 日	2 階ゆり・ばらユニット ・新型コロナウイルス感染症予防について ・だんだんまつり ・年末年始について ・意見希望伺い	利用者 10 名 職員 6 名
10 月 31 日	2 階もも・たんぽぽユニット ・新型コロナウイルス感染症予防について ・だんだんまつり ・年末年始について ・意見希望伺い	利用者 13 名 職員 5 名
10 月 31 日	3 階すみれ・さぎそうユニット ・新型コロナウイルス感染症予防について ・だんだんまつり ・年末年始について ・意見希望伺い	利用者 15 名 職員 5 名
10 月 31 日	3 階さくら・ひまわりユニット ・新型コロナウイルス感染症予防について ・だんだんまつり ・年末年始について ・意見希望伺い	利用者 15 名 職員 5 名

(3) リーダー会議実施報告

実施日	議題・内容	出席者
令和5年 4月17日	新年度担当表の配布 5月の停電訓練について 勤怠管理について 各ユニット報告、検討事項	5名
4月30日	各ユニット報告、検討事項 5月の全体会議について 今年度の行事について PCR検査について	8名
5月15日	各ユニット報告、検討事項 家族への手紙について 今年度全体会議について 停電訓練の振り返りについて	5名
5月31日	各ユニット報告、検討事項 前年度収支報告について 家族懇親会について 接遇について 居室担当について アクシデントについて	8名
6月12日	各ユニット報告、検討事項 接遇について 実習について シフトについて、服薬について	6名
6月30日	各ユニット報告、検討事項 ボランティア活動再開について 地域公益活動について、クラウドファンディングについて	8名
7月15日	各ユニット報告、検討事項 実習受け入れについて、シフトについて	6名
7月31日	各ユニット報告、検討事項 5類移行後の対応について 地域公益活動について、クラウドファンディングについて	8名
8月14日	各ユニット報告、検討事項 感染症対応について	6名
8月31日	各ユニット報告、検討事項 思い出の会について 稼働率について PCR検査について、災害伝言ダイヤル訓練について	8名
9月12日	災害伝言ダイヤル訓練について 研修について さくら苑との合同会議について 10月の月間目標について、各ユニット報告、検討事項	6名
9月30日	各ユニット報告、検討事項 だんだんまつりについて、	9名
10月16日	各ユニット報告、検討事項 第三者評価について 人事考課について シフトについて、コロナ対応について	6名

10月31日	各ユニット報告、検討事項 アクシデントの意識共有について さくら苑合同会議について (人材育成について 認知症研修について)	9名
11月13日	各ユニット報告、検討事項 感染症対応研修について (手洗いチェッカー、嘔吐時のシミュレーション) 年末年始の行事について	6名
11月30日	各ユニット報告、検討事項 ベッド搬入について 第三者評価について 地域公益活動について	8名
12月18日	各ユニット報告、検討事項 第三者評価について、CAERU 勤怠について	6名
12月28日	各ユニット報告、検討事項 第三者評価について 年末年始の行事について、感染症対策について	9名
令和6年 1月15日	ユニット報告、検討事項 各ユニット感染症対応について シフト調整、第三者評価について	6名
1月31日	各ユニット報告、検討事項 来年度予算について、来年度事業計画について 第三者評価について、災害被災地派遣について	9名
2月14日	各ユニット報告、検討事項 来年度の委員会・行事担当について、感染症対応について	5名
2月29日	各ユニット報告、検討事項 LIFE 介護報酬改訂について 来年度アクティブ福祉参加について ケアプランカンファレンスについて	8名
3月14日	各ユニット報告、検討事項 来年度の研修について 今後の面会方法について 生産性向上委員会発足について	6名
3月31日	人事について、事業報告、感染症対策について 新年度担当表について、処遇改善について 各ユニット報告、検討事項	9名

(4) ユニット会議

① 2階ゆり・ばらユニット会議実施報告

実施日	議題・内容	出席者
令和5年 4月28日	リーダー会議 連絡調整会議からの伝達事項 委員会からの伝達事項 ユニット業務について 利用者情報	4名
5月17日	リーダー会議 連絡調整会議からの伝達事項 家族懇話会について 今年度の行事について 委員会からの伝達事項 ユニット業務について 利用者情報	6名
7月2日	リーダー会議 連絡調整会議からの伝達事項 思い出の会について 今年度の行事について 委員会からの伝達事項 ユニット業務について 利用者情報	6名
7月29日	リーダー会議 連絡調整会議からの伝達事項 思い出の会について 実習生の受け入れについて 委員会からの伝達事項 ユニット業務について 利用者情報	4名
8月23日	リーダー会議 連絡調整会議からの伝達事項 敬老会について 実習生の受け入れについて 委員会からの伝達事項 ユニット業務について 利用者情報	5名
10月2日	リーダー会議 連絡調整会議からの伝達事項 だんだんまつりについて 居室やフロア環境について 各委員会からの伝達事項 業務について 利用者情報	4名
10月21日	リーダー会議 連絡調整会議からの伝達事項 花火大会について 疥癬等感染症の対応について 各委員会からの伝達事項 業務について 利用者情報	4名
11月28日	リーダー会議 連絡調整会議からの伝達事項 重大アクシデントについて クリスマス、忘年会について 各委員会からの伝達事項 業務について 利用者情報	4名
12月22日	リーダー会議 連絡調整会議からの伝達事項 火災報知盤の見方について、元旦祭について 各委員会からの伝達事項 業務について 利用者情報	4名
令和6年 1月24日	リーダー会議 連絡調整会議からの伝達事項 疥癬の感染対応について 来年度予算について 各委員会からの伝達事項 業務について 利用者情報	3名
3月9日	リーダー会議 連絡調整会議からの伝達事項 来年度の方針について 大規模災害訓練について 各委員会からの伝達事項 業務について 利用者情報	3名
3月27日	リーダー会議 連絡調整会議からの伝達事項 今年度のアクシデント・インシデント件数、内容について 各委員会からの伝達事項 業務について 利用者情報	4名

② 2階もも・たんぼぼユニット会議実施報告

実施日	議題・内容	出席者
令和5年 4月30日	リーダー会議 連絡調整会議からの伝達事項 委員会からの伝達事項	4名
5月13日	リーダー会議 連絡調整会議からの伝達事項 利用者情報の共有	4名
6月9日	リーダー会議 連絡調整会議からの伝達事項 利用者情報の共有 インシデント・アクシデントの検証	4名
7月29日	リーダー会議 連絡調整会議からの伝達事項 委員会からの伝達事項 利用者情報 稼働率について	4名
8月23日	リーダー会議 連絡調整会議からの伝達事項 委員会からの伝達事項 ユニット業務について 利用者情報 敬老会・思い出の会・利用者健康診断・内部監査について	4名
9月30日	リーダー会議 連絡調整会議からの伝達事項 委員会からの伝達事項 第三者評価について	4名
10月30日	連絡調整会議・リーダー会議からの伝達事項 だんだん祭まつりについて・インフルエンザ予防接種の周知	4名
11月5日	連絡調整会議・リーダー会議からの伝達事項 アクシデント発生時の報告の統一について	4名
12月28日	連絡調整会議・リーダー会議からの伝達事項 年末大掃除について、夜間帯緊急時の対応について	4名
令和6年 1月26日	連絡調整会議・リーダー会議からの伝達事項 来年度予算 コロナ 疥癬の対応について	4名
2月24日	連絡調整会議・リーダー会議からの伝達事項 身体拘束実績報告・検討 大規模災害訓練について 能登半島 地震の義援金について	4名
3月27日	連絡調整会議・リーダー会議からの伝達事項 介護政治連盟について	4名

③ 3階すみれ・さぎそうユニット会議実施報告

実施日	議題・内容	出席者
令和5年 4月21日	リーダー会議 連絡調整会議からの伝達事項 委員会からの伝達事項	4名
5月28日	リーダー会議 連絡調整会議からの伝達事項 接遇について	4名
6月21日	リーダー会議 連絡調整会議からの伝達事項 接遇について	3名
7月23日	リーダー会議 連絡調整会議からの伝達事項 イベント行事担当より進捗状況確認 稼働率について	3名
8月20日	リーダー会議 連絡調整会議からの伝達事項 災害訓練について 敬老会・思い出の会・利用者健康診断・内部監査について	3名
9月21日	リーダー会議 連絡調整会議からの伝達事項 委員会からの伝達事項 第三者評価について	3名
10月18日	連絡調整会議・リーダー会議からの伝達事項 利用者情報・ケアについて	3名
11月15日	連絡調整会議・リーダー会議からの伝達事項 記録について	3名
12月17日	連絡調整会議・リーダー会議からの伝達事項 年末大掃除について、夜間帯緊急時の対応について	3名
令和6年 1月28日	連絡調整会議・リーダー会議からの伝達事項 来年度予算 コロナ 疥癬の対応について	3名
2月7日	連絡調整会議・リーダー会議からの伝達事項 来年度の担当 大規模災害訓練について 能登半島地震の義援金について	3名
3月22日	連絡調整会議・リーダー会議からの伝達事項 介護政治連盟について	3名

④ 3階さくら・ひまわりユニット会議実施報告

実施日	議題 ・ 内容		出席者
令和5年 4月21日	ユニットの業務について	利用者ケアの見直し	3名
5月22日	ユニットの業務について クラウドファンディング	利用者ケアの見直し 外出行事	3名
6月20日	ユニットの業務について 福利厚生ビンゴ	利用者ケアの見直し ボランティア、実習生	3名
7月26日	ユニットの業務について 外部研修	利用者ケアの見直し 青葉台さくら苑との交流	3名
8月27日	ユニットの業務について 災害訓練について	利用者ケアの見直し 法人まつりについて	3名
9月24日	ユニットの業務について アクティブ福祉について	利用者ケアの見直し 災害伝言ダイヤル実施	3名
10月29日	ユニットの業務について 第三者評価	利用者ケアの見直し 入浴順番について	3名
11月26日	ユニットの業務について 重大アクシデントについて	利用者ケアの見直し 地域公益活動	4名
12月22日	ユニットの業務について 年末年始について	利用者ケアの見直し 第三者評価	3名
令和6年 1月28日	ユニットの業務について 実務者研修について	利用者ケアの見直し	3名
2月12日	ユニットの業務について 能登災害支援について	利用者ケアの見直し 自転車事故について	3名
3月14日	ユニットの業務について 来年度の担当について	利用者ケアの見直し 疥癬対応について	3名

⑤ 4階ひなげし・こすもすユニット会議実施報告

実施日	議題 ・ 内容	出席者
令和5年 4月30日	連絡事項 アクシデント・インシデントに関して	6名
5月31日	連絡事項 アクシデント・インシデントに関して	4名
6月30日	連絡事項 アクシデント・インシデントに関して	5名
7月31日	連絡事項 忘れ物の対応について アクシデント・インシデントについて	3名
8月31日	連絡事項 上半期人事考課について アクシデント・インシデントについて	3名
9月30日	連絡事項 アクシデント・インシデントに関して	4名
10月31日	連絡事項 アクシデント・インシデントに関して	3名
11月30日	連絡事項 アクシデント・インシデントに関して	3名
12月28日	連絡事項 来年度の予算について アクシデント・インシデントに関して	4名
令和6年 1月31日	連絡事項 アクシデント・インシデントに関して	3名
2月29日	連絡事項 アクシデント・インシデントに関して	3名
3月29日	連絡事項 アクシデント・インシデントに関して	3名

5. 委員会報告

(1) 感染症対策委員会実施報告

テーマ	実施日	議題・内容	出席者
感染症	令和5年4月6日	感染予防マニュアル 手指衛生について	7名
	7月6日	食中毒講義	6名
	10月5日	ノロ感染予防の講義、点検	5名
	令和6年1月5日	感染症の基本に関して	6名
重度化	令和5年5月11日	褥瘡マニュアル	6名
	8月3日	認知症の理解を深める	7名
	11月2日	看取りケアについて	6名
	令和6年2月3日	認知症の理解を深める	6名
医療ケア	令和4年6月1日	看取りケアについて	10名
	9月7日	誤嚥性肺炎・尿路感染症について	5名
	12月7日	吸引について	5名
	令和6年3月2日	看取り研修	6名

<成果及び反省>

◎成果

- ・今年度は新型コロナワクチン接種の7回目接種を希望される利用者全員に実施することができた。また新型コロナウイルスによるクラスターは起きたものの、感染対策と感染隔離を徹底することで他のフロアに感染が広がらなかった。感染症委員会における感染予防に関する研修により正しい感染対策の知識を共有し実践することができたのも新型コロナウイルスの蔓延を防げた要因の1つであると考え。また、インフルエンザやノロウイルスの感染症の発生はなかった。
- ・ノルウェー型疥癬を持った利用者が入院して職員1名と利用者2名に感染することがあった。感染予防の正しい選択や早期発見と早期対応を徹底することで感染力の強いノルウェー型疥癬において感染者を3名に留めることができた。職員一人一人の感染対策への意識の高さが寄与したと考える。
- ・看取り研修はあらためて看取りの基本的な知識の共有をした。また看取りの振り返りを行うことで介護職員へのグリーンケアをおこなった。
- ・医療的ケア委員会では誤嚥性肺炎や吸引について介護職員を対象に研修を実施した。入院原因の最も多かったのは誤嚥性肺炎であり、入院者の減少を目指し正しいケアの方法を共有することができた。誤嚥性肺炎を0にすることはできなかったが、ケアの方法で受診や入院しないで経過を追うことができたケースもあると考える。

◎反省

- ・コロナの影響もあり、面会制限を継続していた。家族要望も多いため感染予防をしつつ、利用者と家族の要望に応えられるよう施設での対策を整えていく。

(2) 研修委員会実施報告

実施日	議題・内容		出席者
4月17日	令和5年度研修について	外部研修と内部研修について	6名
5月15日	6月の研修予定について	今年度新たに導入する研修について	6名
6月12日	7月の研修について 食事・口腔ケア委員会研修について	7月のショートステイ入退研修について 接遇マナー研修について	6名
7月18日	8月の研修について 認知症ケア研修について	リフレッシュ委員会研修について	6名
8月14日	9月の研修について	外部研修(全国大会)について	6名
9月12日	10月の研修について 感染対応シミュレーションについて	KYT研修について	6名
10月16日	11月の研修について ケアプラン研修について	権利擁護研修について	6名
11月13日	12月の研修について リフレッシュ委員会研修について	入浴委員会内部研修について	6名
12月18日	1月の研修について	吸引研修について	6名
1月15日	2月の研修について	リフレッシュ委員会内部研修について 認知症研修について	6名
2月14日	3月の研修について 権利擁護について	看取り研修について	6名
3月14日	今年度の委員会の振り返り	次年度への取組について	6名

<成果及び反省>

◎成果

- ・今年度はコロナ感染症の対応緩和もあり、少しずつ外部での研修に参加できるようになった。内部研修は約30回の研修を実施出来ており、今年年度も内部研修中心の一年となった。主に技術研修を中心におこない、さらに同じ研修を繰り返し行う事で多くの職員が同じ研修に参加でき介護技術の底上げを行う事が出来た。
- ・今年度もKYT研修を取り入れ、様々な事例で各職員がそれぞれの考えを持ち寄って、意見交換をする事で多角的な視点を養う事が出来た。

◎反省

- ・コロナ感染症が5類に移行された為、次年度の外部研修は各職員が望む研修に参加する事が出来、各自の強みを更に伸ばせるように取り組んでいく。

(3) 入浴委員会実施報告

実施日	議題・内容	出席者
4月21日	前年度引継 入浴委員会会議の流れについて	全体スケジュールについて 今期目標について 5名
5月18日	・購入物品について ・6月の研修について	・今後の研修について ・夏のイベント浴について 8名
6月15日	・購入物品について ・本日の研修の流れ	夏のイベント浴について ・今後の研修について 6名
7月20日	・購入物品について ・夏イベントについて	・第2回研修 ・第3回研修 ・秋イベントについて 5名
8月17日	・購入物品について ・研修スケジュール	・研修について ・秋イベントについて 6名
9月21日	・感染対応の為書面にて伝達 ・研修について	・購入物品について ・研修スケジュール ・秋イベントについて 0名
10月19日	・今月の物品発注について ・研修スケジュール	研修について ・秋イベントについて 6名
11月16日	・購入物品について ・冬のイベント、春のイベントについて	・2月の研修について ・マニュアル改訂について 6名
12月21日	・購入物品について ・冬のイベントについて	・2月の研修について ・マニュアル改訂について 6名
1月18日	感染対応につき書面で伝達	・研修について ・イベントについて 0名
2月15日	・購入物品について ・春のイベントについて	・2月の研修について ・マニュアル改訂について 5名
3月21日	・購入物品について ・春のイベントについて	・マニュアル改訂 ・今年度の反省 ・その他 6名

<反省及び成果>

◎成果

今期の目標において「入浴研修の強化」を掲げ今期中に計3回「入浴リスク防止研修」として実施することが出来た。この研修により主に新人職員及び中堅職員を中心に入浴中のリスクと防止に関する知識を得ることが出来たと思われる。また、研修と同時にイベントに関しても強化し、年3回のイベントを実施、利用者様に楽しんでもらえるイベントになった。

反省点としては、研修及びイベントを強化したことによりスケジュールにあまり余裕なく進行していくことになった事により、事前準備期間・シフトにおいて迷惑をかけてしまったことが反省として挙げられる。また、委員だけではなく、他部署との連携や非常勤勤務者の研修参加といった面においても出来たとは言い難く、今後の課題と考える。

(4) リフレッシュ委員会実施報告

実施日	議題・内容	出席者
4月26日	・スキン・ストロングパッドの使用状況確認 ・今年度の予定、研修内容等について ・研修「おむつの当て方」	7名
5月24日	・スキン・ストロングパッドの使用状況確認 ・6月に白十字に提出する資料の入力について ・研修「陰部洗浄」	5名
6月28日	・スキン・ストロングパッドの使用状況確認 ・白十字にオムツ・パッド使用状況を提出 ・研修「高齢者の排泄について」	6名
7月26日	・スキン・ストロングパッドの使用状況確認 ・研修「便と下剤について」 ・東京リネン夏季休業期間と月曜祝日の発注・納品について	6名
8月23日	・スキン・ストロングパッドの使用状況確認 ・感染対応時のパットの納品場所について ・研修「スキンケアについて」	6名
9月27日	・スキン・ストロングパッドの使用状況確認 ・白十字今月提出する資料について ・研修「BCP災害時の紙おむつ備蓄について」	6名
10月25日	・スキン・ストロングパッドの使用状況確認 ・下半期の、研修内容の確認	5名
11月22日	・スキン・ストロングパットの使用状況確認 ・研修「感染症対策」 ・来年1月からのオムツ・パット類の発注方法の変更について	7名
12月27日	・スキン・ストロングパットの使用状況確認 ・研修のシフト調整依頼、受ける姿勢について ・各連絡事項 ・排泄介助困難者について意見交換	6名
1月24日	感染対応のため中止	0名
2月28日	・スキン・ストロングパットの使用状況確認 ・発注業務変更について(意見交換) ・研修「おむつの当て方」「陰部洗浄」	10名
3月27日	・スキン・ストロングパットの使用状況確認 ・年度末総括 ・研修「コストコントロール」	8名

<成果及び反省>

◎成果

- ・委員長以外、2年連続の活動であったのでオムツの発注方法を変更する際、感染対策になった2階も含みスムーズ移行することができた。また、3か月後の評価でも過剰在庫もない状態であるのはよかった。
- ・6年1月からオムツ・パット類の納品在庫管理や、使用した段ボールの回収を白十字に委任出来るようになり委員の負担軽減につながった。

◎反省

- ・委員会前にスキン・ストロング使用状況の入力がされていないことが多かった。
- ・感染対応などがあり研修参加者が少人数の時があり研修が出来ない月もあったので次年度からリーダー会にて確保できるよう引き継ぐ。
- ・昨年度に引き続き感染症対応のため白十字職員がフロアでラウンド出来なかった。来年度からは実際にフロアでラウンドしてもらいアドバイスをもらえる目途がたつたため、実施していきたい。

(5) 食事・口腔ケア委員会実施報告

実施日	議題・内容	出席者
4月15日	・栄養課からの連絡 ・研修、食事イベントについて	6名
5月15日	・栄養課からの連絡 ・今後の食事イベントについて	5名
6月17日	・栄養課からの連絡 ・栄養補助食品試食会	8名
7月15日	・栄養課からの連絡 ・食事イベントについて	7名
8月19日	・栄養課からの連絡 ・食中毒の研修	7名
9月16日	・栄養課からの連絡 ・口腔ケアの研修	6名
10月14日	・栄養課からの連絡 ・だんだんまつりについて	6名
11月18日	・栄養課からの連絡 ・柔らかい和菓子の意見交換	7名
12月16日	・栄養課からの連絡 ・柔らかい、注文可能な和菓子の試食会	7名
1月	コロナにて実施していない。書面配布のみ	0名
2月17日	・栄養課からの連絡 ・とろみキットでの実習	5名
3月16日	・栄養課からの連絡 ・振り返り	9名

<成果及び反省>

◎成果

- ・栄養補助食品や食事イベントで注文が可能な餅類や柔らかい食品の試食会も委員会の中で行い、利用者の食事形態や嚥下状態を考慮し、最も食べやすい物の選別も行う事ができた。 ・食事イベントでは、装飾や夏祭りの演出を工夫して行った。施設のお抹茶のセットや装飾品を使用し、各ユニットにて実施し、喜ばれた。
- ・内部研修については、書面にて食中毒や口腔ケアを学んだ。ケアの再確認に繋がり、ユニットにフィードバックすることができた。

◎反省

- ・口腔ケアに関する、歯科衛生士の研修が実施できなかった。ご利用者の健康には欠かせないケアにて、来年度への課題となる。
- ・食事イベントの実施についても、来年度の課題となる。

(6) 危機管理委員会実施報告

実施日	議題・内容	出席者
4月25日	3月のアクシデント、インシデントの報告・先月のアクシデントの経過・対策の報告。今年度の予定・研修について	8名
5月23日	4月のアクシデント・インシデント報告、先月のアクシデントの経過・対策の報告。	8名
6月27日	5月のアクシデント・インシデント報告、先月のアクシデントの経過・対策の報告。	8名
7月25日	6月のアクシデント・インシデント報告、先月のアクシデントの経過・対策の報告。研修関係	8名
8月22日	7月のアクシデント・インシデント報告、先月のアクシデントの経過・対策の報告。研修関係	8名
9月26日	8月のアクシデント・インシデント報告、先月のアクシデントの経過・対策の報告。服薬マニュアルに関しての改訂・意見交換。	6名
10月24日	9月のアクシデント・インシデント報告、先月のアクシデントの経過・対策の報告。「KYT・気づき研修」上半期総括。	8名
11月28日	感染症対応の為会議は中止。10月のアクシデント・インシデント資料各委員に配布。	0名
12月26日	11月のアクシデント・インシデント報告、先月のアクシデントの経過・対策の報告。研修関係。	9名
1月23日	12月のアクシデント・インシデント報告、先月のアクシデントの経過・対策の報告。研修関係 他	7名
2月27日	1月のアクシデント・インシデント報告、先月のアクシデントの経過・対策の報告。危機管理委員研修「薬・ハイスル薬について」	4名
3月26日	2月のアクシデント・インシデント報告、先月のアクシデントの経過・対策の報告。研修成果報告。マニュアルに関して	8名

<成果及び反省>

◎成果

- ・今年度薬関係の事故件数増加していた為、職員一人一人の薬に関する知識・危機意識・服薬介助についてメインテーマに研修実施した。なぜ薬を飲まなくてはいけないのか？なんの薬なのか？等基本的な薬の事・服薬介助をする前の準備（声かけ・環境整備・物品・水分等の準備）・利用者に合わせた介助対応方法について、各ユニットの取り組みの情報共有や、看護の専門的な知識を含めて話し合う機会を作った。参加した職員からは、他ユニットの取り組み・工夫が参考になった事や、薬の効果・副作用等の知識を得る数少ない機会であったと研修を実施した効果を実感した。全員が参加出来ているわけではない為、来年度も危機意識を高める意味でも定期的に研修を実施していきたい。
- ・安全機器委員会 昨年から引き続き継続している。各階のセンサー使用状況を把握しやすくなった。今年度からセンサー使用にあたり、センサー優先度マニュアル導入した。職員それぞれの価値観ではなく、統一した事により、適切なセンサーの配置に成功した。また、センサーの貸し借りではなく、施設全体として使用しているという認識も広げる事ができた。

◎反省

- ・前年度と比べ、アクシデント件数12件増加している。中でも転倒・転落・服薬関係の事故が多く挙げられる。転倒・転落に関しては同じ利用者で発生している事多く、有効な対策が実施できていなかった事や感染症対応している時期に各居室内で件数増加している傾向あり、難しい所ではあるが見守り不足が原因の一つとして挙げられる。今後生産性向上委員等でこういったケースの対策として人員が少ない時間帯や状況において、見守りシステムの導入や、職員間のコミュニケーションのしやすさ向上の為のインカム等の導入を検討していきたい。
- ・薬関係の事故に関して、今回特に反省すべき点である。服やっくん導入後、誤薬事故減少していたが、使用せずに職員個人の確認のみで誤薬事故同時に2件発生してしまった。使用しなかった理由として、機械エラー（QRコードの時間・人）が多発していた為使用しなかった。本来であれば早急に看護・相談員と情報共有すべき事であったが、怠ってしまった為に確認が曖昧になりながら介助してしまった事が原因として考えられる。今後同じ事が無いよう、服やっくんのエラーは当日中に各課・ユニット内職員への周知・報告の徹底が必要。各危機管理委員が中心となり情報発信していく事で決まった。

(7) 安全対策委員会実施報告

実施日	議題・内容	出席者
4月25日	見守り機器の今月の使用状況と運用について 今年度の取り組みについて、見守り機器の設置基準について	8名
5月23日	見守り機器の今月の使用状況と運用について 事故状況と、事故予防研修について	8名
6月27日	見守り機器の今月の使用状況と運用について 事故予防研修について	8名
7月25日	見守り機器の今月の使用状況と運用について 事故予防研修について、記録について ケアの見直しについて	8名
8月22日	見守り機器の今月の使用状況と運用について 見守り機器の点検について	8名
9月26日	見守り機器の今月の使用状況と運用について KYT研修のフィードバック	8名
10月24日	見守り機器の今月の使用状況と運用について 見守り機器の点検報告	8名
11月28日	見守り機器の今月の使用状況と運用について	0名
12月26日	見守り機器の今月の使用状況と運用について 見守り機器の稼働状況について、ICT活用について	8名
1月23日	見守り機器の今月の使用状況と運用について ライフリズムナビの故障について	7名
2月27日	見守り機器の今月の使用状況と運用について 来年度見守り支援機器の導入について	4名
3月26日	見守り機器の今月の使用状況と運用について やまぼうしより見守り支援機器追加について	8名

<成果>

- ・令和5年度見守り支援機器の運用管理に力を入れてきた。利用者の安全に繋がる見守り支援機器だが、使用する職員が性能について理解をしていないと、機能が無駄になってしまう。今年度使用方法とその特徴について職員指導を行ったことで、適正な運用ができたように感じる。また、昨年度同様にKYT研修を取り入れ、各委員会でも研修の機会を設け事故防止に努めてきた。

<反省>

- ・令和元年に導入した見守りセンサーの、不調が続き全台の点検を行った。新年度では、新たな運用方法を考えていく必要がある。

(8) 身体拘束適正化委員会実施報告

実施日	議題・内容	出席者
4月30日	身体拘束対象者の状況について(1名) 今年度の目標について	10名
5月31日	身体拘束対象者の状況について(該当なし) 新人指導について	10名
6月30日	身体拘束対象者の状況について(該当なし) 新規入所者の状態について	10名
7月31日	身体拘束対象者の状況について(該当なし) 7月新規入居者並びに入居者の情報共有	10名
8月31日	身体拘束対象者の状況について(該当なし) 8月新規入居者並びに入居者の情報共有	10名
9月30日	身体拘束対象者の状況について(該当なし) 入居者の情報共有	10名
10月31日	身体拘束対象者の状況について(該当なし) 10月新規入居者並びに入居者の情報共有	10名
11月30日	身体拘束対象者の状況について(該当なし) 虐待の芽チェックシート配布 11月新規入居者並びに入居者の情報共有	10名
12月28日	身体拘束対象者の現状について(対象者なし) 虐待の芽チェックシート集計結果 12月新規入居者並びに入居者の情報共有	10名
1月31日	身体拘束対象者の現状について(対象者なし) 1月新規入居者並びに入居者の情報共有 研修について	11名
2月28日	身体拘束対象者の現状について(対象者なし) 2月新規入居者並びに入居者の情報共有	110名
3月31日	身体拘束対象者の現状について(対象者なし) 3月新規入居者並びに入居者の情報共有	10名

<成果及び反省>

- ・拘束対象者は、令和5年4月は車いすベルト使用が1名でスタートしたが翌5月末では0名となった。新規利用で、入所前にいたグループホーム内で転倒を繰り返された方だった。服薬調整なども行ったが、職員が1名になる夜間帯や明け方、就寝介助時の際に時間と対応、ご様子を細かく記載しながら短時間拘束対応することがあった。対応を重ねるうちに、生活リズムが整い身体拘束を解除することができた。
- ・「虐待の芽チェックリスト」を実施し、職員の接遇マナーを振り返るとともに、課題や職員のストレスについて把握することに努めた。
- ・虐待防止委員会はハラスメント研修を含めた部課長連絡会議参加メンバーの研修を実施して、各事業所へフィードバックを行った。加えて職員の働きやすい職場の構築として、相談窓口を設置、周知した。コロナ禍で対面会議の制限があったが、指針や話し合われた内容を、新人職員や介護職員、その他従業者へ周知徹底を行った。次年度も、研修により職員全体で意識の向上と、接遇マナーについて振り返る機会を作ること、職員がお互い注意しあえる環境作りに努めていく。

6. 行事・クラブ・イベント活動報告

(1) 行事報告

行事名 アラカルト

行事内容

月 日	場 所	内 容	参加人数
4月21日	3AD	白寿のお祝い会	20名
5月14日	2AD	母の日	22名
5月21日	3BC		15名
5月21日	2BC		22名
6月18日	2BC	父の日	2名
6月18日	3AD		4名
6月18日	3BC		7名
6月8日	全階	春の外出イベント【玉川高島屋・ライズ】	5名
7月7日	2AD	七夕	22名
7月16日	2BC		17名
7月9日	3BC		22名
8月17日	3AD	個別食事イベント	1名
8月20日	3BC	夏の食事イベント	21名
8月27日	2BC	スイカ割り	24名
8月27日	2AD	食事イベント「かき氷、アイス」	22名
8月27日	全階	思い出の会	
9月13日	3BC	介護リハビリセラピー	4名
9月17日	全階	敬老会	30名
10月1日	全階	落語イベント	45名
10月15日	3BC	運動会	22名
10月22日	2AD		19名
10月19日	3AD	デザートイベント	19名
10月21日	2A	花火 (玉川花火大会鑑賞)	12名
	2B		18名
	3B		22名
11月27日	全階	秋の外出イベント	5名
10月29日	全階	だんだん祭り	86名
12月3日	2BC	運動会	21名
12月7日	2BC	お誕生日イベント	1名
12月24日	2A	クリスマス会	22名
12月24日	3B		15名
12月25日	2B		22名
12月17日	2AD	忘年会	16名
12月24日	3AD		22名
12月31日	2BC		22名
12月31日	3BC		21名
1月1日	全階	元旦祭	全利用者
1月1~5日	全階	初詣(屋内におみくじと絵馬)	全利用者
2月3日、4日	2AD	節分イベント	19名
	3BC		22名
3月17日	3BC	お茶会イベント	22名
3月24日	2AD	お茶会イベント	20名
入浴イベント			
5月4~6日	各浴室	「菖蒲湯」	全利用者
7月31~8月9日		「海水浴」	
12月21日、23日		「ゆず湯」	
1月15~24日		「生姜湯」	

行事名 春の外出イベント

行事内容

月 日	場 所	内 容	参加人数
6月8日	玉川高島屋・ライズ	玉川高島屋とライズにて買い物を行う。	5名
<p><成果・反省></p> <p>◎成果 新型コロナウイルス感染症の為中止となっていた外出イベントが今回より再開する。近くのショッピングセンターにて短時間での外出となったが、温かい日だった為どの利用者様も楽しんでいた。利用者1名につき職員2名が付き添い、個別での誘導だった為、利用者の希望どおりのルートを選択することができた。短時間だったことも体力的にちょうど良かった。</p> <p>◎反省 6月であったが日差しが強く、久しぶりの外での活動だった為熱中症の対策を行った方が良かった。水分補給もこまめに行えるように計画をするとよかった。当日外出予定であった利用者の車椅子が汚れていたり、緩衝材として使用していたタオルが汚れていたりしていた。直前に外したり、慌てて車椅子を変更したりしていた為、普段から車椅子の清掃を行ったり、事前に汚れていないかなど確認が必要であった。</p>			

行事名 思い出の会

行事内容

月 日	場 所	内 容	参加人数
8月27日	デイサービス	<ul style="list-style-type: none"> ・住職による読経と法話 ・スライドショー ・ご家族からの言葉 ・茶話会 	入居者参加なし
<p><成果・反省></p> <p>◎成果 今回はコロナ禍で開催できなかった、過去4年分の退所者35家族44名が出席した。参加させた家族の多くの方が、「来ることができてよかった」とひと時を満足して頂けたように感じた。</p> <p>◎反省 来年度への課題として、事前に内容を家族に告知をしたり、入居者やその家族の招待なども検討していきたい。 また、内容についてシンプルでよかったが、職員からの演奏や、詩の朗読を再開してもよかった。</p>			

行事名 敬老会

行事内容

月 日	場 所	内 容	参加人数
9月17日	デイルーム	敬老会式典 ・施設長よりお祝いの言葉 ・お祝い対象者紹介 ・記念品贈呈 ・写真撮影	30名
<p><成果・反省></p> <p>◎成果 コロナ緩和後、敬老会にご家族も出席し、一緒にお祝いをする事ができた。ご家族、利用者共に大変喜ばれていた。女性利用者はお化粧や着替えに喜ばれていた。お祝い対象の利用者は、ご家族にお化粧の依頼をしてもいいかもしれない。お祝いの額が1つ壊れており、入れ替えて使用した。</p> <p>◎反省 座席をレジメにまとめ、見ながら誘導するところできたが、利用者の名前が名札などで分かった方がよい。ユニットごとで利用者の席を設けていたが、結果導線の確保ができなくなったため、年齢ごとに集めて座った方が、誘導がスムーズにできたと思う。お祝いの菓子のナボナとソープフラワーは全利用者分あり、大変喜ばれた。2つ一緒に渡そうと思っていたが、ナボナを食形態に合わせて切ることに時間がかかり、ソープフラワーを渡せなかった。翌日の「敬老の日」に渡した方が良かった。</p> <p>職員の出し物などがあつたら、もっとアットホームにできたと思う。ユニット職員がほとんど敬老会に来られず、「お祝いに来てください」と伝えておくべきだった。全体的に準備・連携不足だったので、誰がどの利用者を誘導するかまで役割分担を細かく決めておいた方がよかった。写真撮影時、ズボンの丈が短く、足が出ている利用者がいた。</p>			

行事名 花 火

行事内容

月 日	場 所	内 容	参加人数
10月21日	花火鑑賞可能な 2BC 居室	玉川花火大会鑑賞	2A 12名 2B 18名
<p><成果・反省></p> <p>◎成果 多くの利用者に花火を楽しんでいただくことができた。利用者から「こんな近くで見られたのは初めて」「綺麗ね」と感嘆の声が多く聞かれた。多くの利用者が飽きることなく1時間近く楽しまれ来年もぜひ見て頂きたいと思った。</p> <p>◎反省点 体調不良者が数名いたため、当初予定していた居室が使用できなかった。居室が使用できない場面も想定し、使用させていただく居室を事前に整えておくべきだった。</p>			

行事名 秋の外出

行事内容

月 日	場 所	内 容	参加人数
11月27日	二子玉川エクセルホテル東急	二子玉川エクセルホテル東急 ランチ後、砧公園ドライブ	5名
<p><成果・反省></p> <p>◎成果 天気もよく、温かかったので、景色を見ながらゆっくりとランチ楽しむことが出来た。お誕生月の方にバースデープレートをお願いして、大変喜んでもらうことができた。「旅のしおり」を作り配ったことで、外出までの期間わくわく感を演出できた。ドライブも運転手の解説などがあって、利用者と職員も楽しむことができた。</p> <p>◎反省 月・金はショートステイの送迎があり車を使用するので、もしタクシーを借りずに施設の車を使用するなら、その日は避けた方が良かったと感じた。準備などがギリギリになってしまったので、ざっくりとしたスケジュールを立てて、行動するべきだと感じた。当日体調不良で参加できず、朝に慌てて準備をしたため、厨房への食止めの連絡を忘れていた。予定時間よりも押してしまったので、もっと細かく調整をするべきだった。</p>			

行事名 元旦祭

行事内容

月 日	場 所	内 容	参加人数
1月1日	2階3階AD側 4階	・獅子舞 ・福笑い ・二人羽織	全利用者
<p><成果・反省></p> <p>◎成果 演目の構成を変更し、二人羽織を加えた。演目は全体的に利用者の反応も良く面白かったと好評だった。昨年作成した</p> <p>◎反省 マイクを事前に調整しておくこととスムーズに開始することができた。演目間のバタバタが目立ったため落ち着いて用意できるよう司会者が上手くつなぎを行えばよかった。演目ごとに物品を乗せるオーバーテーブルを分けておくことと用意が手間取らず行えた。演目について二人羽織はフロア職員が担当した方がより利用者が盛り上がった。もう少し全利用者参加型（合唱等）があってもよかった。本番までのスケジュールがタイトだった。当日フリーを希望して午前中を通して打ち合わせができるとよかった。</p>			

(2) 行事食

行事食年間実施記録 NO. 1

令和6年3月末現在

<p>4月4日 スマイルホリデー長崎 《昼》</p> <ul style="list-style-type: none"> ・カレーピラフ ・牛肉のレモンステーキ風 ・きのこソテー ・キャベツサラダ ・ジュリアンスープ ・フルーツ 	<p>4月16日 お刺身膳 《昼》</p> <ul style="list-style-type: none"> ・ご飯 ・お刺身(まぐろ・かんぱち・サーモン) 甘えび・いくら) ・高野豆腐の含め煮 ・すまし汁 ・フルーツ 	<p>4月20日 健幸御膳 《昼》</p> <ul style="list-style-type: none"> ・五穀ご飯 ・鶏の塩こうじ唐揚げ ・切り干し大根の煮物 ・ほうれん草のナムル ・味噌汁 ・きなこヨーグルト 	<p>4月25日 おやつバイキング</p> <ul style="list-style-type: none"> ・パンナコッタ ・マンゴープリン ・抹茶プリン・チョコプリン ・黒ゴマプリン・白桃羊羹 ・コーヒーゼリー ・たこ焼き・どら焼き ・ねりきり・まんじゅう ・ケーキ(4種)・ロールケーキ ・サブレ・おせんべい ・生フルーツ
<p>5月5日 端午の節句 《昼》</p> <ul style="list-style-type: none"> ・海老ピラフ ・こいのぼりハンバーグ ・南瓜とベーコンのソテー ・アスパラサラダ ・コンソメスープ ・杏仁豆腐 	<p>5月17日 スマイルホリデー栃木 《昼》</p> <ul style="list-style-type: none"> ・藤色ご飯 ・ソースかつ ・餃子 ・かんぴょうの和え物 ・すまし汁 ・いちごゼリー 	<p>5月28日 2Fセレクト食 《昼》</p> <p>A:キーマカレー B:スタミナ丼</p> <ul style="list-style-type: none"> ・キャベツとシラスの炒め煮 ・青梗菜の中華和え ・中華スープ ・フルーツ 	<p>5月29日 健幸御膳</p> <ul style="list-style-type: none"> ・ねばねば丼 ・生揚げの煮物 ・きゅうりとささみの中華和え ・すまし汁 ・ヨーグルトババロア
<p>6月15日 スマイルホリデー青森 《昼》</p> <ul style="list-style-type: none"> ・鶏飯 ・生姜みそおでん ・ホタテとブロッコリーの中華和え せんべい汁 ・りんごコンポート 	<p>6月20日 健幸御膳 《昼》</p> <ul style="list-style-type: none"> ・五穀ご飯 ・冷製豚しゃぶ ・野菜のグリル ・トマトマリネ ・コンソメスープ ・フルーツ 	<p>6月25日 4Fセレクト食 《昼》</p> <p>A:キーマカレー B:スタミナ丼</p> <ul style="list-style-type: none"> ・キャベツの塩炒め ・かぶのマリネ ・コンソメスープ ・フルーツ 	<p>7月7日 七夕 《昼》</p> <ul style="list-style-type: none"> ・七夕そうめん (むきえび・おくら・錦糸卵) ・かき揚げ ・ゴーヤのドレッシング和え ・七夕ゼリー
<p>7月20日 健幸御膳 《昼》</p> <ul style="list-style-type: none"> ・鮭の混ぜご飯 ・豆腐のステーキきのこソース ・鶏れんこん煮 ・ポテトサラダ ・かきたま汁 ・みかんフルーチェ 	<p>7月28日 スマイルホリデー静岡 《昼》</p> <ul style="list-style-type: none"> ・さくらごはんのうな丼 ・しらすのかき揚げ ・ピーナッツなます ・味噌汁 ・抹茶プリン 	<p>7月30日 3Fセレクト食 《昼》</p> <p>A:キーマカレー B:スタミナ丼</p> <ul style="list-style-type: none"> ・小松菜とコーンの炒め物 ・ポテトサラダ ・コンソメスープ ・フルーツ 	<p>8月7日 スマイルホリデー和歌山 《昼》</p> <ul style="list-style-type: none"> ・かきまごご飯 ・がんと冬瓜の炊き合わせ ・きゅうりの梅和え ・すまし汁 ・みかんフルーチェ
<p>8月28日 健幸御膳 《昼》</p> <ul style="list-style-type: none"> ・梅ちりめんご飯 ・鯖のレモン蒸し ・ラトウイユ ・モロヘイヤのお浸し ・味噌汁 ・マスカットゼリー 	<p>8月28日 おやつバイキング</p> <ul style="list-style-type: none"> ・パンナコッタ ・マンゴープリン ・抹茶プリン・チョコプリン ・黒ゴマプリン・白桃羊羹 ・コーヒーゼリー ・たこ焼き・いなり寿司 ・ねりきり・まんじゅう ・ケーキ(4種)・ロールケーキ ・サブレ・おせんべい ・生フルーツ 	<p>9月26日 健幸御膳 《昼》</p> <ul style="list-style-type: none"> ・麦飯 ・鯖のピーナッツ味噌焼き ・アボカドと豆腐のゴマソース ・きゅうりと若芽のサラダ ・すまし汁 ・いちごゼリー 	<p>9月15日 スマイルホリデー愛媛 《昼》</p> <ul style="list-style-type: none"> ・しょうゆめし ・いもたき ・豆腐のふんわり揚げ ・キャベツの柚子香和え ・けんちん汁 ・甘夏缶

行事食年間実施記録 NO. 2

令和6年3月末現在

<p>9月18日 敬老の日 《昼》</p> <ul style="list-style-type: none"> ・赤飯 ・天麩羅 (海老・しいたけ・さつま芋) ・高野豆腐の炊き合わせ ・春菊のお浸し ・すまし汁 ・柿 	<p>9月24日 2Fセレクト食 《昼》</p> <p>A:ハンバーグ B:コロケとエビフライ</p> <ul style="list-style-type: none"> ・かぶの炒め物 ・青梗菜のサラダ ・コンソメスープ ・フルーツ <p>《おやつ》 練りきり</p>	<p>10月3日 健幸御膳 《夕》</p> <ul style="list-style-type: none"> ・銀杏ご飯 ・ますのバター醤油風味炒め ・小松菜のしらす煮 ・人参サラダ ・味噌汁 ・マスカットゼリー 	<p>10月18日 スマイルホリデー神奈川 《昼》</p> <ul style="list-style-type: none"> ・しらすと梅の海苔ご飯 ・豚肉の味噌焼き ・シューマイ ・板わさ ・けんちん汁 ・マンゴープリン
<p>10月22日 4Fセレクト食 《昼》</p> <p>A:ハンバーグ B:コロケとエビフライ</p> <ul style="list-style-type: none"> ・ブロッコリーの炒め物 ・もやしのサラダ ・コンソメスープ ・フルーツ 	<p>10月24日 おやつバイキング</p> <ul style="list-style-type: none"> ・パンナコッタ・マンゴープリン ・抹茶プリン・チョコプリン ・黒ゴマプリン・白桃羊羹 ・コーヒーゼリー ・たこ焼き ・ねりきり・まんじゅう ・ケーキ(4種)・ロールケーキ ・サブレ・おせんべい ・生フルーツ 	<p>11月2日 スマイルホリデー愛知 《昼》</p> <ul style="list-style-type: none"> ・味噌カツ丼 ・名古屋風ナポリタン ・柿なます ・すまし汁 ・外郎風ようかん 	<p>11月17日 健幸御膳 《昼》</p> <ul style="list-style-type: none"> ・ご飯 ・ホキのムニエルキャロットソース ・カリフラワーのトマト煮 ・秋野菜のマリネ ・コンソメスープ ・ヨーグルトフルーツソース
<p>11月19日 3Fセレクト食 《昼》</p> <p>A:ハンバーグ B:コロケとエビフライ</p> <ul style="list-style-type: none"> ・茄子とピーマンのみそ炒め ・いんげんとコーンのサラダ ・コンソメスープ ・フルーツ 	<p>11月26日 お刺身膳 《昼》</p> <ul style="list-style-type: none"> ・ご飯 ・お刺身 (まぐろ・かんぱち・サーモン 甘えび・いくら) ・京がんもの煮物 ・すまし汁 ・フルーツ 	<p>12月4日 健幸御膳 《昼》</p> <ul style="list-style-type: none"> ・菜飯 ・豆腐チゲ風 ・ほうれん草とトマトの卵炒め ・ゼンマイのナムル ・味噌汁 ・甘酒ヨーグルト 	<p>12月8日 スマイルホリデー北海道 《昼》</p> <ul style="list-style-type: none"> ・帆立のバター醤油ご飯 ・ちゃんちゃん焼き ・ブロッコリーのクリーム煮 ・角切りポテトサラダ ・カニカマ入り味噌汁 ・メロンゼリー
<p>12月24日 クリスマスイブ 《昼》</p> <ul style="list-style-type: none"> ・ご飯 ・ローストチキンハニーマスタード ・青梗菜の炒め物 ・人参とツナのフレンチサラダ ・ポタージュ ・フルーツ 	<p>12月25日 クリスマス 《昼》</p> <ul style="list-style-type: none"> ・きのこピラフ ・星形ハンバーグとコロケ ・根菜のスープ煮 ・キャベツのマリネ ・コンソメスープ ・チョコプリン 	<p>12月31日 年越しそば 《夕》</p> <ul style="list-style-type: none"> ・天ぷらそば ・ひじきの煮物 ・山菜おろし ・抹茶プリン 	<p>1月1日 元旦 《昼》</p> <ul style="list-style-type: none"> ・赤飯 ・ぶりの照り焼き ・おせち盛り合わせ ・煮しめ ・すまし汁 ・フルーツ

行事食年間実施記録 NO. 3

令和6年3月末現在

<p>1月2日 正月料理 《昼》</p> <ul style="list-style-type: none"> ・炊き込みご飯 ・天麩羅 ・春菊のお浸し ・すまし汁 ・フルーツ 	<p>1月3日 正月料理 《昼》</p> <ul style="list-style-type: none"> ・ねぎとろいくら丼 ・なすの煮物 ・ほうれん草のおかか和え ・すまし汁 ・杏仁豆腐 	<p>1月7日 七草粥 《朝》</p> <ul style="list-style-type: none"> ・七草粥 ・いわしのみぞれ煮 ・おくらのお浸し ・漬物 ・味噌汁 ・牛乳 	<p>1月16日 健幸御膳 《昼》</p> <ul style="list-style-type: none"> ・五穀ご飯 ・ごぼうの卵とじ ・生揚げと茄子のジンジャーソテー ・切干大根のソムタムサラダ ・味噌汁 ・アサイーヨーグルト
<p>1月25日 スマイルホリデー東京 《昼》</p> <ul style="list-style-type: none"> ・深川飯 ・ちゃんこ鍋風 ・大根のおでん風 ・小松菜の柚子浸し ・味噌汁 ・芋ようかん 	<p>2月3日 節分 《昼》</p> <ul style="list-style-type: none"> ・鬼ちらし寿司 ・さつま芋と豆の煮もの ・菜の花のお浸し ・けんちん汁 ・たまごボーロ 	<p>2月6日 スマイルホリデー福岡 《昼》</p> <ul style="list-style-type: none"> ・明太子ご飯 ・がめ煮 ・高菜炒め ・なすの生姜和え ・博多うどん風汁 ・いちごゼリー 	<p>2月21日 健幸御膳 《昼》</p> <ul style="list-style-type: none"> ・しらすご飯 ・塩麴のタンドリーフィッシュ ・野菜の揚げ浸し ・ブロッコリーのチーズおかか ・酒粕ポタージュ ・ハニージンジャーヨーグルト
<p>2月25日 2・4Fセレクト食 《昼》</p> <p>A: グリルチキン B: サーモンフライとホタテフライ</p> <ul style="list-style-type: none"> ・野菜炒め ・ほうれん草とハムのサラダ ・コンソメスープ ・フルーツ 	<p>2月27日 おやつバイキング</p> <ul style="list-style-type: none"> ・パンナコッタ ・マンゴープリン ・抹茶プリン・チョコプリン ・黒ゴマプリン・水ようかん ・コーヒーゼリー ・たこ焼き ・ねりきり・まんじゅう ・ケーキ(4種) ・ロールケーキ ・サブレ・おせんべい ・生フルーツ 	<p>3月3日 ひなまつり 《昼》</p> <ul style="list-style-type: none"> ・ちらし寿司 ・若竹煮 ・菜の花の胡麻和え ・すまし汁 ・いちごゼリー 	<p>3月15日 スマイルホリデー大阪 《昼》</p> <ul style="list-style-type: none"> ・ソース焼きそば ・たこ焼き ・揚げナス ・肉吸い ・チーズケーキ
<p>3月19日 健幸御膳 《昼》</p> <ul style="list-style-type: none"> ・麦飯 ・鯖のムニエルバタースープ ・レンコンのマスタード炒め ・南瓜と絹さやのサラダ ・ほうれん草のジンジャースープ ・ヨーグルトババロア 	<p>3月24日 3Fセレクト食 《昼》</p> <p>A: グリルチキン B: サーモンフライとホタテフライ</p> <ul style="list-style-type: none"> ・もやしとピーマンの塩炒め ・青梗菜のサラダ ・コンソメスープ ・フルーツ 	<p>3月26日 おやつバイキング</p> <ul style="list-style-type: none"> ・パンナコッタ ・マンゴープリン ・抹茶プリン・チョコプリン ・黒ゴマプリン・水ようかん ・コーヒーゼリー ・たこ焼き ・ねりきり・まんじゅう ・ケーキ(5種) ・ロールケーキ ・サブレ・おせんべい ・生フルーツ 	

(3)クラブ活動報告

2階 書道 クラブ		講師・担当職員	
		沖山先生 太田、最首	
月・日	場 所	内 容	参加人数
4月 9日	2階 フロア	「五月」「初夏」を書いていただく。	2名
5月 9日		希望者に実施。	8名
6月 14日		「つばめ」「初夏」を書いて頂く。	5名
7月 11日		2Bのみ実施。	3名
8月 9日		「秋」「残暑」を書いていただく。	6名
9月 12日		「紅葉」「秋晴れ」を書いいただく。	6名
10月 10日		希望者に実施。	2名
11月 8日		「北風」「大雪」「師走」を書いていただく	4名
12月 12日		「初日の出」	7名
1月 9日		「寒椿」「大雪」「二月」「節分」	5名
2月 14日		「春一番」「師走」	2名
3月 13日		「五月」「初夏」を書いていただく。	9名
<p><成果・反省></p> <ul style="list-style-type: none"> ・今年度も先生不在の状況で実施した。 ・前年度に比べ体調不良、ADL低下、意欲低下等の要因で参加出来ない利用者が増えた。 ・ご家族から書道実施希望がある利用者に毎月実施できた。 ・何度か声掛けし促す事で不参加希望の方にも参加していただけた。 			

3階 書道 クラブ		講師・担当職員	
		合阪講師(感染症対応のため、お休み) 安藤/ 寺岡	
月・日	場 所	内 容	参加人数
令和5年 4月27日	3階 フロア	「ばら」「新緑」「雨水」「田植え」他を書いている。	9名
5月25日		「はす」「若草」「笑」「朝顔」ほかを書いている	8名
6月29日		「梅雨」「初夏」「雨」「菖蒲」ほかを書いている。	10名
7月28日		「虫の声」「なす」「ひまわり」「新緑」ほかを書かれる。	10名
8月24日		「夏」「海水浴」「残暑」「蝉しぐれ」ほかを書かれる。	11名
9月28日		「秋」「秋祭り」「蝉しぐれ」「秋桜」ほかを書かれる	14名
10月28日		「立冬」「涼風」「こおろぎ」「栗」ほかを書かれる。	10名
11月23日		「希望」「努力」「笑い」ほかを書かれる。	4名
12月27日		「冬」「雪」ほかを書かれる。	4名
令和6年 1月28日		「冬」「新年」「富士」「立春」ほか書かれる。	9名
2月22日		「白梅」「若草」「うめ」「うぐいす」ほかを書かれる。	7名
3月30日		「春光」「うぐいす」「花見」「さくら」ほかを書かれる。	11名
<p><成果・反省></p> <ul style="list-style-type: none"> 今年度も、感染症(新型コロナウイルス)対応のため、講師は呼ばず。ユニット毎に、密にならないよう配慮し、月一回(できる限り第四木曜日、左記曜日にできない時はユニットの他スケジュールに合わせて午後)、書道クラブを実施した。 <p>○成果</p> <ul style="list-style-type: none"> 去年に比べてより多くの利用者に参加してもらうことができた。 職員の人員の関係などで参加定員は限られるが、希望があった利用者は出来る限り参加をできるように工夫した。(サポートが必要な利用者を1つのテーブルに集めるなど) <p>○反省</p> <ul style="list-style-type: none"> 上記の取り組みで1回の参加人数は増えたが、その分利用者1人の書いて頂く枚数が減ってしまった。 			

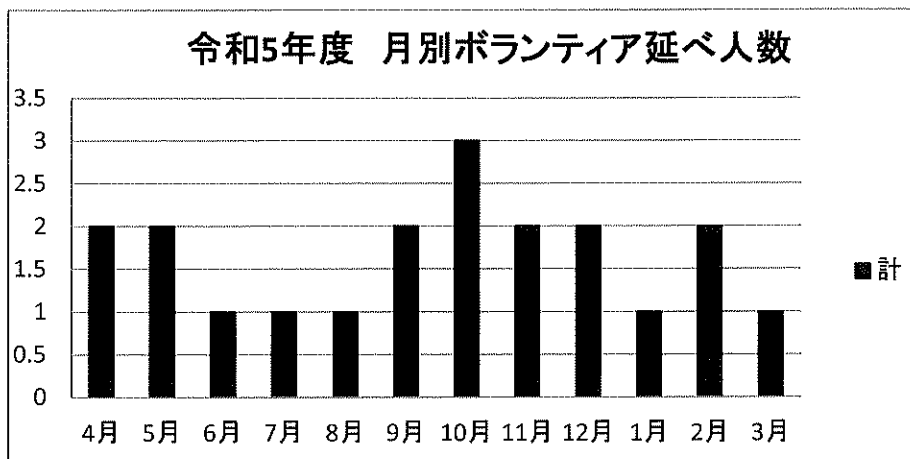
2階 華道 クラブ		講師・担当職員	
		高橋講師(感染症の為今年度休み) /中村・上地	
月・日	場所	内 容	参加人数
令和5年 4月21日	2階 フロア	スプレーカーネーション、アルストロメリア レモンリーフ	16名
5月19日		スプレーカーネーション(ピンク) スプレーカーネーション(オレンジ)、丸葉ハルカス	14名
6月16日		デルフィニウムラベンダー スプレーカーネーション(ホワイト) ゴールドセフィアナ(葉)	16名
7月21日		スプレーカーネーション、マトリカリア、レザーファン	18名
8月18日		SPカーネーション、ルドベキア ワレモコウ、レザーファン	17名
9月15日		SPカーネーション、千日紅、ゴツの花	15名
10月20日		ホトギス(紫)、スプレーカーネーション(赤) 丸葉ルスカス	15名
11月19日		カーネーション、ヒペリカム、レモンリーフ	16名
12月15日		スプレーカーネーション、レースフラワー、ビット	16名
令和6年 1月19日		スプレーカーネーション濃いピンク マトリカリア	16名
2月16日		スイートピー(V)、サクラコマチ、アイビー(葉)	16名
3月15日		スプレーカーネーション(DP)、ミースルーホワイト、 レザーファン(葉)	14名
<p><成果・反省></p> <p>◎成果</p> <ul style="list-style-type: none"> ・華道経験者・お花が好きな利用者多数おり、花の名前を説明しなくても答えられる利用者や、手は上手く動かせないが見て楽しめる方等様々な参加方法でクラブ楽しまれていた。普段寝てばかりいる利用者も、クラブには起きて参加したいと言われる方もおり、リハビリ・活気向上の意味でも効果を得ていた。 <p>◎反省</p> <ul style="list-style-type: none"> ・運ばれてきた花が最初から枯れていたり、あまり色合いのない花や葉の組み合わせの日だと参加したくないと言われる利用者いた。こちら側の責任ではあるが、花を準備する業者にはもう少し配慮してほしい。 ・薔薇等の茎がトゲトゲした物や硬い茎の物等利用者にとっては扱いにくい種類の物もあった為、なるべく加工しやすい物を来年度以降は頼みたい。 			

3階 華道 クラブ		講師・担当職員	
		高橋講師(感染症対応のため休み) / 平澤・茂木	
月・日	場 所	内 容	参加人数
令和5年 4月7日	3階 フロア	スプレーカーネーション、カスミソウ、レザーファン	9名
5月5日		スプレーカーネーション(オレンジ)、アルストロメリア、ユーカリ	9名
6月2日		ベニバナ、カスミソウ、キイチゴ(葉)	9名
7月7日		スプレーカーネーション(ピンク)、シネンシス、レザーファン ※3BC 感染対応のため、実施せず	4名
8月4日		スプレーバラ、カスミソウ、レザーファン	10名
9月1日		SPカーネーション(オレンジ)、ヒメヒマワリ、ルスヤス	9名
10月6日		アストラシチア・スプレーカーネーション・ゴッド	9名
11月 3・4・5日		スプレーカーネーション、ブバレディア、キムゴ(ベビーハンズ) ※職員配置により、3BCは3日、3ADは4・5日に実施	9名
12月1日		孔雀草白・SPカーネーション赤・丸葉ルスカス ※3BC 感染対応のため、実施せず	4名
令和6年 1月5日		カーネーション SP ソネットピンク、シネンシス黄色、ドラセナ	9名
2月2日		スプレーバラピンク、ブプレリウム	9名
3月1日		SPカーネーション、マトリカリア	9名
<p><成果・反省></p> <ul style="list-style-type: none"> ・今年度も、感染症(新型コロナウイルス)対応のため、講師は呼ばず。ユニット毎に、密にならないよう配慮し、月一回(原則第一金曜日の午後)、華道クラブを実施した。 ・感染対応で、クラブを実施できなかった際は、職員がフロアに花を飾り、利用者に楽しんでもらった。 ・クラブを楽しみにしている方はもちろん、なるべくたくさんの利用者が参加できるよう、声をかけ、周知に努めた。 ・利用者と職員で、花を話題に会話し、季節を感じながら、クラブ活動を進めることができた。 			

7. 来訪者状況報告

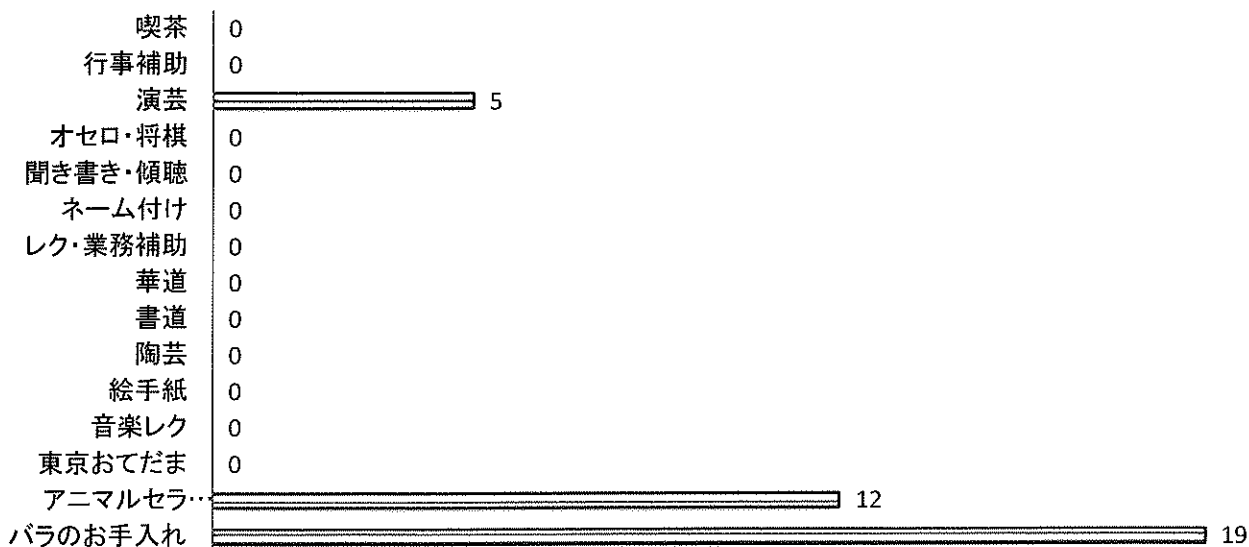
(1) ボランティア訪問状況

月	計
4月	2
5月	2
6月	1
7月	1
8月	1
9月	2
10月	3
11月	2
12月	2
1月	1
2月	2
3月	1
総計	20



内容	4月	5月	6月	7月	8月	9月	10月	11月	12月	1月	2月	3月	総計
喫茶	0	0	0	0	0	0	0	0	0	0	0	0	0
行事補助	0	0	0	0	0	0	0	0	0	0	0	0	0
演芸	0	0	0	0	0	0	5	0	0	0	0	0	5
オセロ・将棋	0	0	0	0	0	0	0	0	0	0	0	0	0
聞き書き・傾聴	0	0	0	0	0	0	0	0	0	0	0	0	0
ネーム付け	0	0	0	0	0	0	0	0	0	0	0	0	0
レク・業務補助	0	0	0	0	0	0	0	0	0	0	0	0	0
華道	0	0	0	0	0	0	0	0	0	0	0	0	0
書道	0	0	0	0	0	0	0	0	0	0	0	0	0
陶芸	0	0	0	0	0	0	0	0	0	0	0	0	0
絵手紙	0	0	0	0	0	0	0	0	0	0	0	0	0
音楽レク	0	0	0	0	0	0	0	0	0	0	0	0	0
東京おてだま	0	0	0	0	0	0	0	0	0	0	0	0	0
アニマルセラピー	1	1	1	1	1	1	1	1	1	1	1	1	12
バラのお手入れ	2	2	1	1	1	2	2	2	2	1	2	1	19
総計	3	3	2	2	2	3	8	3	3	2	3	2	36

令和5年度 ボランティア内容別延べ人数



※演芸には、コーラス・演奏会・コンサートなど含む。

(2) 面会者状況 (令和5年4月～令和6年3月)

※令和2年度よりWeb面会と窓越し面会を継続。

(人)

月	4月	5月	6月	7月	8月	9月
面会件数	80	101	84	45	101	69
面会者人数	109	154	126	63	112	78
月	10月	11月	12月	1月	2月	3月
面会件数	85	97	108	107	87	96
面会者人数	94	105	129	143	100	101
					合計	月平均
					件数	88.3
					人数	109.5

(3) 施設見学者 (令和5年4月～令和6年3月)

タブレットで居室やフロアの写真を見せながら案内する。

(人)

月	4月	5月	6月	7月	8月	9月
件数	2	2	3	5	11	5
人数	4	3	6	10	20	10
月	10月	11月	12月	1月	2月	3月
件数	6	1	4	3	10	10
人数	12	1	8	5	18	16
					合計	月平均
					件数	5.16
					人数	9.41

8. 事故報告

(1) 特養 ※特養フロア利用しているショート利用者の事故は、滞在フロアでカウントしています。

事故報告統計表

月別事故回数

フロア	4月	5月	6月	7月	8月	9月	10月	11月	12月	1月	2月	3月	総計
2階AD	2	0	0	2	0	0	2	4	1	3	1	2	17
2階BC	2	3	2	1	1	3	0	2	0	1	3	0	18
3階AD	1	3	0	3	1	0	0	1	2	0	0	0	11
3階BC	1	3	3	3	0	3	1	0	5	2	2	2	25
総計	6	9	5	9	2	6	3	7	8	6	6	4	71

発生場所

フロア	居室	食堂	廊下	トイレ	浴室	脱衣所	EV前	寮母室	玄関	ベランダ	不明	その他	総計
2階AD	12	0	0	4	1	0	0	0	0	0	0	0	17
2階BC	6	9	2	0	1	0	0	0	0	0	0	0	18
3階AD	5	4	0	1	0	0	0	0	0	0	1	0	11
3階BC	6	8	5	2	2	0	0	1	0	0	1	0	25
総計	29	21	7	7	4	0	0	1	0	0	0	0	71

発生状況

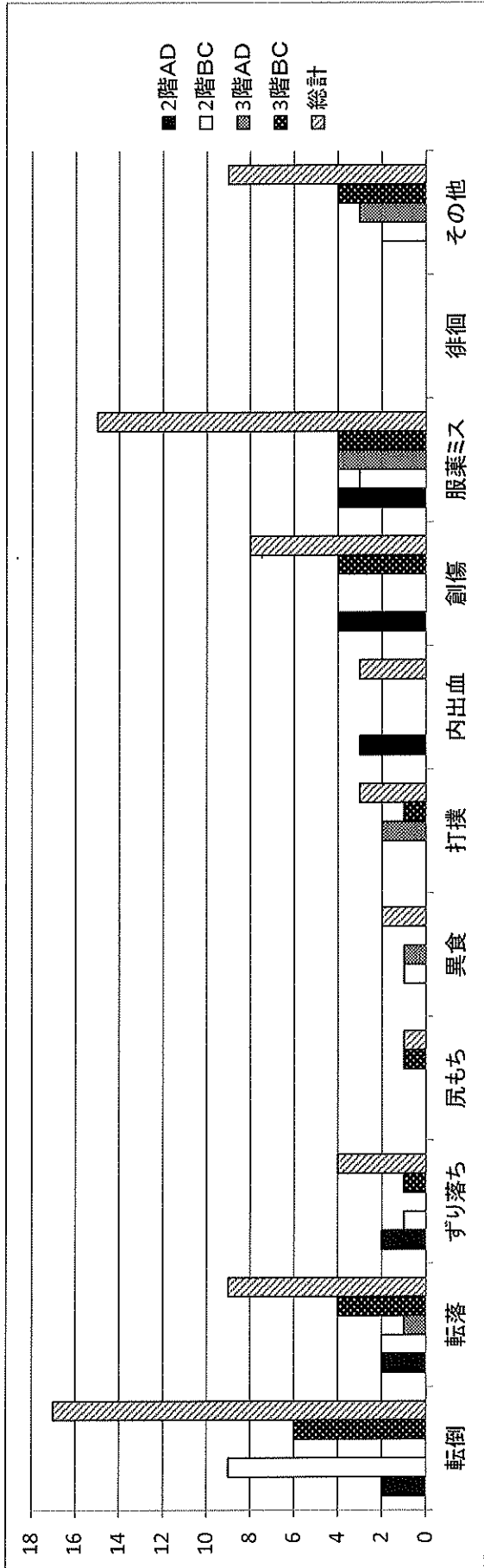
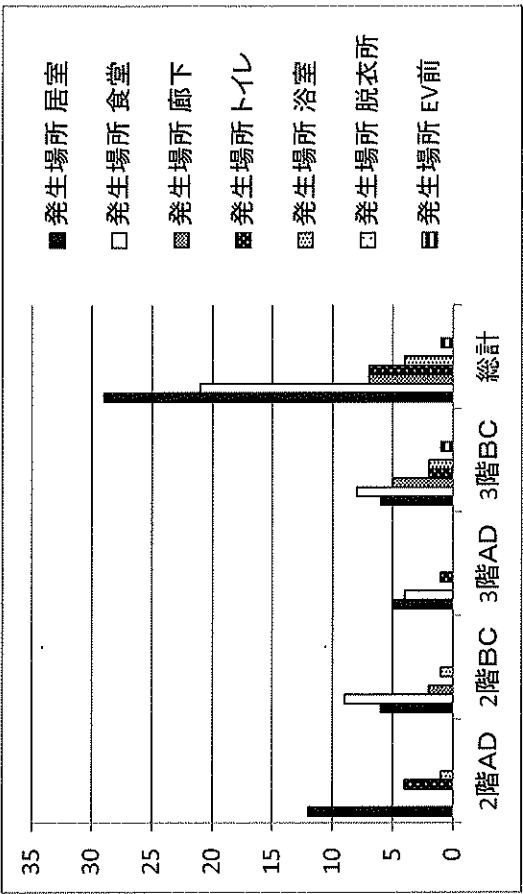
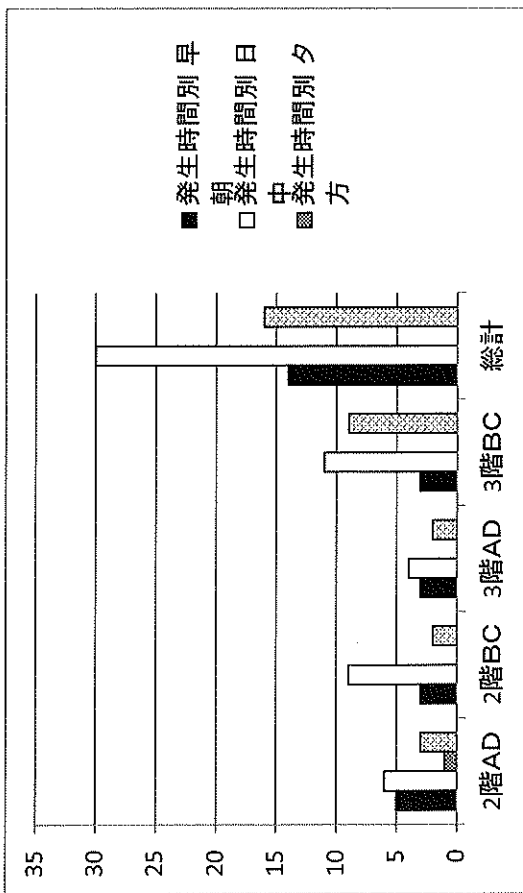
フロア	転倒	転落	すり落ち	尻もち	異食	打撲	内出血	創傷	服薬ミス	徘徊	その他	総計
2階AD	2	2	2	0	0	0	3	4	4	0	0	17
2階BC	9	2	1	0	1	0	0	0	3	0	2	18
3階AD	0	1	0	0	1	2	0	0	4	0	3	11
3階BC	6	4	1	1	0	1	0	4	4	0	4	25
総計	17	9	4	1	2	3	3	8	15	0	9	71

発生時間別

フロア	早朝 (5:00~9:00)	日中 (9:00~17:00)	夕方 (17:00~21:00)	深夜 (21:00~5:00)	不明	合計
2階AD	5	6	3	3	0	17
2階BC	3	9	2	4	0	18
3階AD	3	4	2	1	1	11
3階BC	3	11	9	2	0	25
総計	14	30	16	10	1	71

※注1 アクシデントのみでまとめている

令和5年度 事故報告統計表



(2) ショートステイ

① 事故発生状況

月別事故件数

	4月	5月	6月	7月	8月	9月	10月	11月	12月	1月	2月	3月	合計
4FSS	1	0	2	0	2	0	0	0	1	1	0	0	7
割合	14%	0%	29%	0%	29%	0%	0%	0%	14%	14%	0%	0%	

発生状況

	転倒	転落	ずり落ち	尻もち	異食	打撲	内出血	創傷	服薬ミス	徘徊	トラブル	その他	合計
4FSS	4	0	0	0	0	0	0	0	1	1	0	1	7
割合	57%	0%	0%	0%	0%	0%	0%	0%	14%	14%	0%	14%	

発生時間

	早朝 (5:00~9:00)	日中 (9:00~17:00)	夕方 (17:00~21:00)	夜間 (21:00~5:00)	不明	合計
4FSS	3	1	2	1	0	7
割合	43%	14%	29%	14%	0%	

発生場所

	居室	食堂	廊下	トイレ	浴室	脱衣所	EV前	寮母室	玄関	ベランダ	不明	その他	合計
4FSS	4	2	0	0	1	0	0	0	0	0	0	0	7
割合	57%	29%	0%	0%	14%	0%	0%	0%	0%	0%	0%	0%	

② 事故件数と稼働率・職員人数の相関関係

稼働率・職員と事故の相関関係

	4月	5月	6月	7月	8月	9月	10月	11月	12月	1月	2月	3月	合計
4FSS	1	0	2	0	2	0	0	0	1	1	0	0	7
割合	14%	0%	29%	0%	29%	0%	0%	0%	14%	14%	0%	0%	100%
稼働率	118.3%	118.1%	112.2%	134.6%	130.8%	126.3%	135.3%	123.5%	118.5%	115.4%	120.5%	128.5%	123.5%
職員実人数	8	8	8	8	8	8	8	8	8	8	8	8	
入/退社職員	0/0	0/0	0/0	0/0	0/0	0/0	0/0	0/0	0/0	0/0	0/0	0/0	

新規利用者と事故の相関関係

	4月	5月	6月	7月	8月	9月	10月	11月	12月	1月	2月	3月	合計
新規利用者	8	7	7	14	9	11	10	15	4	4	5	11	105
事故件数全体	1	0	2	0	2	0	0	0	1	1	0	0	7
新規入所中事故 ※1	0	0	0	0	0	0	0	0	1	0	0	0	1
新規入所中の 事故割合	0.0%	0.0%	0.0%	0.0%	0.0%	0.0%	0.0%	0.0%	100.0%	0.0%	0.0%	0.0%	14.3%
新規利用者事故 ※2	0	0	0	0	0	0	0	0	1	0	0	0	1
新規利用者の 事故割合	0.0%	0.0%	0.0%	0.0%	0.0%	0.0%	0.0%	0.0%	25.0%	0.0%	0.0%	0.0%	1.0%

※1 新規利用者が利用中に発生した事故 ※2 新規利用者が新規利用中に発生した事故

9. 保守管理業務報告

事務課 神戸 立哉

今年度は、東京都による「令和5年度高齢者施設等防災・減災対策事業補助金」を活用して、屋上に設置してある自家発電装置の入替を行った。東京都から「高齢者施設における自家発電機整備指針」として災害時に72時間の施設運営を維持できる発電機の整備を求められており、今までの装置は2時間程度しか稼働できないものだったため、大容量の装置を導入した。災害時には生命線となる装置であるため、定期的なメンテナンスを行い、万全の状態に稼働できるように維持していく。

また、博水の郷正面玄関の内側自動ドアが経年劣化により異音を発するようになり、都度の修理対応に限界が出てきていたことと、開閉リモコンも劣化により反応が非常に鈍くなったため、自動ドアの機械部分とリモコン装置の入替を行った。ドア自体はそのまま継続利用しているが、静かかつスムーズに稼働している。外側のドアは現時点で大きな問題は起きていないが、異音や異常動作があった際は、業者と相談し修理か装置の入替か、適切な対応を行っていく。

その他の館内設備についても、管理会社のファミックと協力して、計画的に修繕を実施するとともに、緊急の修繕についても速やかに対応していく。

(1) 各設備機器のメンテナンス状況

・電気、エレベーター、ダムウェーター、ドア

項目	実施者	内容	実施日
電気設備点検	業者	漏電遮断機・受配電設備・非常発電等	2ヶ月毎
照明設備	自主	球切れ他	随時
ナースコール	メーカー	ハンド子機	随時
昇降機点検・修理	業者	保安・保守項目点検	2ヶ月毎
		法定点検項目及び届出	1月
自動ドア	業者	保安・保守項目点検	年2回
施設内ドア	自主	ナットの緩み、開閉の調整等日常管理	随時

・排水、衛生、冷暖房設備

項目	実施者	内容	実施日
貯水槽・貯湯槽清掃	業者	衛生管理、法定点検	12月
簡易専用水道検査	業者	衛生管理、法定点検	12月
水質検査	自主	残留塩素検査	毎日
エアコン・空気清浄機	自主	フィルター清掃等、設備維持	随時
屋上冷暖房設備	自主	清掃・切り替え	5月・11月
加湿器	業者	設備維持	5月・11月
機械浴・リフト浴	業者	保安・保守点検	年2回

・消防設備、施設車両、洗濯設備

項目	実施者	内容	実施日
消防設備点検	業者	法令設備機器点検	9月・3月
防災設備点検	自主	自主点検項目等	毎月

火気設備	業者他	空気取入口、安全、防災点検	随時
施設車両点検	業者	ブレーキ、エンジンオイル等	随時
施設車両清掃	自主	洗車、車内清掃等	随時
車両設備維持	業者	リフト、タイヤ、チェーン	随時
衣類乾燥機管理	自主	作動状況点検	週1回
監視カメラ	自主	作動状況点検	随時

(2) 修繕、機器の改修状況

項目	実施者	内容	実施日
木工建付修理	自主	調整、修理等	随時
介護用品修理	自主他	ベッド、車椅子他	随時
機械浴フィルター交換	自主	濾過フィルター点検、交換	随時
洗濯・乾燥機管理	自主他	洗濯機駆動ベルト点検、交換	随時
センサー類	自主他	調整、修理等	随時

(3) 住環境設備

項目	実施者	内容	実施日
雑草刈り込み・除草	自主	施設周囲の緑化環境維持作業	適宜
植木の剪定	業者	植木の剪定・育成	適宜
床ワックス・研磨	業者	施設内環境美化及び維持管理	2ヶ月毎
ベランダ廻り清掃	業者	施設環境美化及び維持管理	随時
減灯・スイッチオフ	自主	全館節約対策及び防犯防災上対策	随時
エアコン等温度設定	自主	適時適温管理及び省エネ対策	随時

(4) 利用者の住環境、その他

項目	実施者	内容	実施日
生活用品修理点検	自主	日常生活用品の点検及び修理	随時
花壇・畑の維持	自主	花壇及び畑の日常手入れ	随時
行事等の会場設営	自主	行事等の会場設営及び撤収	随時
花・観葉植物の維持	ボラ	花、観葉植物の手入れ	随時

(5) その他

項目	実施者	内容	実施日
ゴミ置場清掃	自主	ゴミ収集後清掃、衛生管理	随時
資源ゴミ収集	自主	分別作業	収集日
粗大ゴミ廃棄	自主	粗大ゴミの廃棄	随時

10. 防災管理業務報告

防火管理者 川道 英弘

1. 総括

災害対策室と連携を密に取って訓練等企画・実施した。新型コロナウイルスが5類になったことで、少しずつコロナ禍でできていなかった集合形式での訓練ができるようになってきている。実際に動く訓練をすることで職員にも緊張感が生まれて刺激になることに加え、町会と合同で訓練を行うことで顔の見える関係を作ることもできるため、できるだけ動く訓練をこれからも行っていきたい。

また、初めての試みとして、青葉台さくら苑と合同で災害想定ゲーム KIZUKI を神明園の中村部長と羽村園の早川課長のレクチャーのもと行った。

2. 防災訓練実施報告

実施日	議題・内容	出席者
令和5年4月12日	・基本防災訓練※ ・館内防火設備確認 ・屋上排水設備の確認 ・AEDの使用方法	7名
5月10日	・基本防災訓練※ ・館内防火設備確認 ・屋上排水設備の確認 ・AEDの使用方法	6名
6月7日	・基本防災訓練※ ・館内防火設備確認 ・屋上排水設備の確認 ・AEDの使用方法	4名
7月5日	・基本防災訓練※ ・館内防火設備確認 ・屋上排水設備の確認 ・AEDの使用方法	5名
7月28日	・洪水対応訓練 (洪水の危険がある際の情報収集方法、土嚢ステーションの現地確認 等)	8名
8月2日	・基本防災訓練※ ・館内防火設備確認 ・屋上排水設備の確認	5名
9月6日	・基本防災訓練※ ・館内防火設備確認 ・屋上排水設備の確認 ・AEDの使用方法	6名
9月15日	・伝言ダイヤル訓練 ・メール確認訓練	全職員

10月4日	・基本防災訓練※ ・館内防火設備確認 ・屋上排水設備の確認 ・AEDの使用方法	4名
11月1日	・基本防災訓練※ ・館内防火設備確認 ・屋上排水設備の確認 ・AEDの使用方法	5名
12月8日	・優良防火対象物認定訓練	8名
1月10日	・基本防災訓練※ ・館内防火設備確認 ・屋上排水設備の確認 ・AEDの使用方法	5名
令和6年 1月20日、21日	・救急救命講習	29名
1月24日	福祉避難所設営訓練 (区への情報提供シートを利用した状況想定訓練)	8名
2月7日	・基本防災訓練※ ・館内防火設備確認 ・屋上排水設備の確認 ・AEDの使用方法	4名
3月6日	・災害伝言ゲーム KIZUKI 体験	6名
3月8日	・地域との大規模合同防災訓練 (消火器放水訓練、消火栓訓練)	職員 10名 鎌田南陸会 6名

※ 基本防災訓練：消火訓練・消火栓の使用方法・発電機の作動方法

<成果>

- ・河川氾濫前での情報収集について学び、事前対応の重要性を学んだ。
- ・優良防火対象物の更新年であったため、認定を受けるための自衛消防訓練を消防署員の監督のもと行い、緊張感のある訓練ができた。
- ・救急救命講習を行い、職員の救命技術を向上させることができた。
- ・福祉避難所設営訓練を実施し、災害時福祉避難所として区とどのようなやり取りをし、何が必要とされるかを話し合うことができた。
- ・初めての試みとして災害伝言ゲームを体験し、災害時に限られた人員で何を優先して行うかを決めることの難しさを学ぶことができた。
- ・地域との合同訓練が実施できたことで「地域とのつながり」というものを強くイメージすることができた。

<反省>

- ・救急救命講習実施日に博水の郷で新型コロナウイルスの感染者が出てしまい、特養、ショートステイの職員が一人も参加できなかった。

11 やまぼうし 各種報告

(1) 満足度調査

調査集計結果

1 食事について

No	項目	非常に満足 (%)	満足 (%)	普通 (%)	不満 (%)	非常に不満 (%)	(%)
1	食事の質について保たれていると思われ れますか	60	40	0	0	0	100
2	食事量はご本人にあった量が提供され ていると思いますか	50	33.3	16.7	0	0	100
3	食事の形態はご本人に食べやすい物が 提供されていますか	50	33.3	16.7	0	0	100
4	ご本人の嗜好について配慮されていると 思われますか	50	0	50	0	0	100
5	食材費の金額についてどう思われます か	50	0	50	0	0	100

2 保清、衛生面について

No	項目	非常に満足 (%)	満足 (%)	普通 (%)	不満 (%)	非常に不満 (%)	(%)
1	入浴の回数、設定時間に満足している と思われませんか	25	25	50	0	0	100
2	衣類はいつも清潔にしていると思われ ますか	50	33.3	16.7	0	0	100
3	プライバシーや恥ずかしさに配慮したト イレ誘導を行っていると思われませんか	25	75	0	0	0	100
4	トイレへの声かけは工夫していると思 われますか	33.3	33.3	33.3	0	0	100
5	感染予防、衛生面で配慮されていると感 じますか	50	33.3	16.7	0	0	100

3 行事・レクリエーションについて

No	項目	非常に満足 (%)	満足 (%)	普通 (%)	不満 (%)	非常に不満 (%)	(%)
1	買い物に行く場所、回数はどう思われ ますか	33.3	0	66.7	0	0	100
2	外食の場所、回数についてどう思われ ますか	33.3	0	66.7	0	0	100
3	日帰り旅行についてどう思われますか	66.7	33.3	0	0	0	100
4	レクリエーションの内容について	50	25	25	0	0	100
5	外出の頻度について	50	0	50	0	0	100

4 スタッフの対応

No	項 目	非常に満足 (%)	満足 (%)	普通 (%)	不満 (%)	非常に不満 (%)	(%)
1	職員の入居者に対する態度・言葉使いについてどう思われますか	50	33.3	16.7	0	0	100
2	ご家族に対して日常の報告が来ていますか	57.1	28.6	14.3	0	0	100
3	ご家族が思ったことや不満が気楽にいえませんか	57.1	28.6	14.3	0	0	100
4	職員の介護に関する専門知識や技術などに満足していますか	57.1	28.6	14.3	0	0	100
5	入居者への健康管理は適切だと思いますか	57.1	42.9	0	0	0	100

5 生活全般

No	項 目	非常に満足 (%)	満足 (%)	普通 (%)	不満 (%)	非常に不満 (%)	(%)
1	やまぼうしに入所されてから入居者の心身の状態に変化はありましたか	50	50	0	0	0	100
2	やまぼうしはくつろげる場所、快適な生活を送れる環境となっていますか	50	50	0	0	0	100
3	やまぼうしでの生活を楽しんでいると思われますか	50	33.3	16.7	0	0	100
4	入居者同士の間人間関係をみてどう思われますか	40	0	60	0	0	100

6 ご家族への対応

No	項 目	非常に満足 (%)	満足 (%)	普通 (%)	不満 (%)	非常に不満 (%)	(%)
1	職員の挨拶はきちんと出来ていると思いますか	57.1	42.9	0	0	0	100
2	ご本人やご家族に対する職員の言葉使いは適切ですか	57.1	28.6	14.3	0	0	100
3	ご家族が面会に来られた時にご本人の近況報告をきちんと話していますか	50	50	0	0	0	100
4	職員の服装、身だしなみについて	57.1	28.6	14.3	0	0	100

(2) 事故報告

<事故報告>

	項目	日	曜日	時間	場所	状況	対応
1	誤薬	4/10	月	8:10	リビング	他入居者の朝食後薬を内服させてしまう。	主治医へ連絡。本人内服薬と内容ほぼ同一の為、様子見の指示あり。経過観察となる。
2	誤薬	7/4	火	12:05	リビング	他入居者の昼食前薬を内服させてしまう。	主治医へ連絡。一回内服しただけでは大きな影響がない薬との事。様子見の指示あり。経過観察となる。
3	転落	1/6	土	20:20	トイレ	便座より転落。	上唇切傷、頬骨、おでこ打撲、主治医に連絡。様子見の指示あり。その後受診。ひびや骨折は無しとの事。

<ヒヤリ・ハット報告>

項目	発生・発見場所	件数	主な状況
尻もち 転倒	居室	1	・バランス崩し
	リビング	3	・バランス崩し ・ふらつき
	廊下	3	・足を滑らす ・ふらつき ・つまずき
	脱衣所	1	・バランス崩し
異食	リビング	1	・色鉛筆を嚙んでいる
	洗面所	1	・泡ソープを口元へ持って行く
紛失	リビング	2	・義歯を外しティッシュに包んでゴミ箱へ

(2) 令和5年度グループホームやまぼうし活動報告(デイサービス共通)

日付	ホーム内活動	参加人数	ホーム外活動	参加人数	日付	ホーム内活動	参加人数	ホーム外活動	参加人数	日付	ホーム内活動	参加人数	ホーム外活動	参加人数
4月					5月					6月				
1					1			散歩	3	1				
2			散歩	1	2			日光浴	5	2				
3			散歩・日光浴	6	3			日光浴	7	3				
4			散歩	4	4			散歩	4	4				
5					5			散歩・日光浴	7	5			日光浴・玄関前掃除	7
6					6			散歩	2	6				
7					7					7				
8					8					8				
9					9			散歩	4	9				
10					10					10			散歩	3
11					11					11				
12					12			散歩・玄関先でお茶	7	12				
13					13					13			玄関先でお茶会	8
14					14			散歩	5	14				
15					15					15				
16					16			日光浴・玄関先で体操	7	16				
17			日光浴・つじお花見	7	17			日光浴	6	17			日光浴・玄関先でおやつ	7
18					18					18		新規入所者歓迎会	8	
19			玄関先でお茶会	7	19					19				
20			玄関先で体操	9	20			運営推進会議	10	20				
21			日光浴	7	21			日光浴	7	21				
22					22			散歩	2	22				
23					23					23				
24					24			散歩	2	24				
25					25			玄関先でおやつ	9	25				
26					26					26				
27			散歩・日光浴	9	27			玄関先でお茶会	6	27				
28			散歩・玄関先でおやつ	7	28			玄関先でお茶会	7	28				
29			花みず木フェスティバル	7	29					29				
30					30			玄関先でお茶会・体操	8	30		誕生会	8	ホテルランチ
					31									

日付	ホーム内活動	参加人数	ホーム外活動	参加人数	日付	ホーム内活動	参加人数	ホーム外活動	参加人数	日付	ホーム内活動	参加人数	ホーム外活動	参加人数
1月					2月					3月				
1			初詣	3	1					1				
2					2					2				
3			初詣	3	3	節分豆まき	7			3	ひな祭り行事食	3		
4			初詣	2	4					4				
5					5					5				
6	新年会	8			6					6				
7	七草がゆ	8			7					7				
8					8					8				
9					9					9			散歩・日光浴	3
10					10					10				
11	鏡開き	8			11					11			散歩・日光浴	1
12					12					12				
13					13					13				
14					14					14				
15					15					15			かふえいろどりでお茶	3
16					16					16			運営推進会議	7
17			散歩	2	17					17				
18					18					18				
19					19					19			外気浴	3
20			運営推進会議	6	20					20			散歩	3
21					21					21				
22					22					22				
23					23					23				
24					24					24				
25					25					25				
26					26					26				
27					27					27				
28	誕生会	8			28					28				
29					29					29				
30					30					30			不二家でランチ	3
31					31					31			玄関先でお茶会	3